

Werken aan Harreveld

2009

2020



“Een kerkdorp dat leeft!”

2009 - 2020



Opgericht d.d. 12 augustus 1993
K.v.K Arnhem 41041657
Rabobank Harreveld 3361.54.089



Voorwoord

In 2005 hebben de bewoners van Harreveld onder aansturing van de Stichting Dorpsbelangen Harreveld een meerjarenplan opgesteld. Dorpsbewoners namen het initiatief. Zij zijn degenen die de leefbaarheid van zowel de dorpskern als het buitengebied zeker willen stellen. Het proces om te komen tot het dorpsplan is hiermee een goed voorbeeld van burgers die verantwoordelijkheid nemen en zich actief inzetten voor de lokale samenleving. Het gezamenlijk werken aan een dorpsplan versterkt de onderlinge band. Kenmerk van een dergelijk dorpsplan is dat het een basis vormt van samenwerking tussen de bewoners van het dorp en het bestuur van de gemeente waarvan het dorp deel uitmaakt. Inspraak is niet genoeg. We streven naar een volwaardige samenspraak met het gemeentebestuur over de toekomst van Harreveld.



Canisiuschool

Harreveld is een traditioneel ingesteld dorp met een overwegend autochtone bevolking. Inwoners die met elkaar een gezamenlijke geschiedenis en identiteit delen. Deze binding is een belangrijke drijfveer voor de bevolking. Uit eerdere zaken die met behulp van de gemeenschap zijn gerealiseerd blijkt dat Harreveld een mentaliteit van aanpakken heeft. Plannen maken is nodig, maar het waarmaken is nog belangrijker. De oorspronkelijke cultuur van aandacht voor elkaar, burenhulp en Achterhoekse gemoedelijkheid is vertaald in een actief verenigingsleven met vele sociale contacten. Dergelijke contacten zijn essentieel en staan helaas onder druk door het verdwijnen van bijvoorbeeld de (post)winkel van Marietje Wieggers en bakkerij Toebes. Niet alle activiteiten zijn verloren gegaan voor onze gemeenschap. Enkele activiteiten zijn overgenomen door de nog bestaande middenstand.

In het dorpsplan van 2005 staan ideeën die zijn gegenereerd uit inspraakrondes met de bewoners. Tijdens deze sessies is iedereen die zijn of haar stem wilde doen gelden aan het woord geweest. Het totale scala aan ideeën is vervolgens geclusterd naar onderwerp en tevens voorzien van een eerste prioriteit. Zodoende ontstond er een ordening in de ideeën waarmee zogenaamde uitwerkgroepen aan de slag konden. In de afgelopen jaren hebben de uitwerkgroepen de ideeën nader beoordeeld en gekeken naar haalbaarheid, prioriteit en de samenhang met andere wensen. Sommige ideeën werden in de afgelopen periode gerealiseerd. In de loop van 2008 hebben deze uitwerkgroepen een verslag opgesteld over hun bevindingen.

Dit rapport is de resultante van al het verrichte werk. Het beoogt enerzijds te dienen als verantwoording over de tijdsbesteding van de diverse uitwerkgroepen. Anderzijds zal dit plan richting geven aan het overleg met B&W van de gemeente Oost-Gelre.

Namens het bestuur van de Stichting Dorpsbelangen Harreveld

André Meekes, voorzitter

februari 2009

Inhoudsopgave:

1. Wonen en Woonomgeving	p. 4
2. Dorpskern	p. 5
3. Landbouw, Natuur en milieu	p. 7
4. Verkeer en Verkeersveiligheid	p. 8
5. Sociale Eenheid en Voorzieningen	p. 13
6. Recreatie en Toerisme	p. 15
7. Sport en Cultuur	p. 17

Bijlagen

I. Dorpskern	p. 21
II. Resultaten Startbijeenkomst uit 2004	p. 25
III. Tjldpad: wanneer zou wat uitgevoerd moeten worden op korte, middellange en lange termijn. (overgenomen uit Dorpsplan 2005)	p. 34

Wonen en Woonomgeving

Voor het in stand houden van een aantal voorzieningen zal Harreveld moeten groeien, maar niet ongebreideld. Harreveld kiest voor een autonome groei, een groeipad dat zich via een natuurlijke weg zal ontwikkelen en niet gepaard gaat met grootschalige nieuwbouw. Jaarlijks moeten er kavels beschikbaar zijn om te beantwoorden aan de vraag voor woningzoekenden, ook voor zelfbouw van vaak wat ruimere woningen. De continuïteit van dit aanbod moet blijven om de jongeren die iets zouden willen kopen of bouwen hier te kunnen behouden. Nieuwe aanwas zorgt weer voor nieuwe gezinnen en voor een goede instroom in de basisschool en verenigingsleven en zo is de cirkel rond. Wil Harreveld een aantrekkelijke vestigingsplaats blijven dan moeten we tevens zorgen voor een goed evenwicht tussen de omvang van die nieuwbouw enerzijds en het kleinschalige karakter van het dorp anderzijds. Het woningaanbod moet divers zijn en mogelijkheden bieden zowel aan mensen die verschillen in inkomensklasse en als aan personen die zich in een verschillende levensfase bevinden. Met een juiste diversiteit van de bevolking is het toekomstige leefklimaat van Harreveld beter gewaarborgd.

De uitwerkgroep heeft werkende weg een aantal zaken gerealiseerd:

- Woningbouw aan de Bothweg. De keuze voor deze locatie is ontstaan uit eigen particulier initiatief. Het initiatief is later overgenomen door de gemeente.
- Woningbouw aan de Looweg. De Stichting Dorpsbelangen heeft jarenlang aangedrongen op deze nieuwbouw. Hierdoor komt het dorpshart weer meer centraal te liggen. Gelukkig heeft de gemeente de wens van de bevolking overgenomen en er is inmiddels begonnen met de bouw van één van de vier geplande clusters. Het tweede cluster is specifiek bedoeld voor jongere woningzoekenden.
- Stichting Dorpsbelangen Harreveld ziet graag dat het 3^e cluster thans ook bouwrijp gemaakt wordt, zodat er bouwkavels beschikbaar blijven. Doelgroep is vooral starters. In december 2008 is er al weer vraag naar 5 – 6 starterswoningen.



Cluster Erve 't Hag

- De bejaardenwoningen aan de Korenbloemstraat zullen binnen nu en drie jaar worden gesloopt. Er komen nieuwe levensloopbestendige woningen. Het betreft hier een project voor huur- en "Te Woon" woningen van ProWonen.

Naast de aandacht voor woningbouw heeft de uitwerkgroep ook veel aandacht besteed aan een nieuw aanzicht van de dorpskern. De bestaande dorpskern moet een facelift ondergaan. Het uitgewerkte plan (zie bijlage 1) wordt vooral gekenmerkt door nieuwe bestrating voor zowel het bestaande parkeerterrein alsook het terrein aan de noordzijde van Café de Boer. Het tussenliggende deel van de Looweg is ook betrokken bij het bestratingplan. Door de voorgestelde aanpassingen krijgt de dorpskern meer samenhang tussen de wegen en de aangrenzende terreinen en verandert het centrum van een doorgangsgebied in een verblijfsgebied. Door nieuwe bestrating en het plaatsen van bomen zal het centrum meer intimiteit gaan uitstralen. De aanpassingen worden zodanig doorgevoerd dat ze geen belemmering gaan vormen voor de exploitanten van de jaarlijkse kermis. Van de huidige kastanjabomen zijn enkele ziek en deze zullen vervangen moeten worden.



Dorpskern

Vanuit de dorpskern is momenteel rechtstreeks zicht op het Jongerenhuis Harreveld. Los van de plannen voor de dorpskern, is een plan ontwikkeld om aan de rand van de omringende gracht (ter hoogte van de fontein) bomen en een heg te planten die het rechtstreekse zicht op het Jongerenhuis en de **geparkeerde auto's** onderbreekt. Het Jongerenhuis heeft deze aanplant reeds gerealiseerd. Door deze wijziging zal het hart van Harreveld een nog groener aanzicht krijgen.



Nieuw aanplant jongerenhuis

Landbouw, Natuur en Milieu

Harreveld streeft naar een bebouwde kom met een groene uitstraling. Het algemene aanzicht, de groenvoorziening en de indeling moeten een goede sfeer uitstralen. Het dorpshart moet een plek worden waar mensen graag verpozen. In het buitengebied wordt gestreefd naar het behouden en uitbreiden van houtwallen en singels. De aanwezigheid van natuur- en landschapselementen langs de kerkpaden dragen in het bijzonder bij aan de groene uitstraling van het buitengebied. Harreveld wil een volwaardige bijdrage leveren aan een afwisselend buitengebied van de gemeente waarbij natuurgebiedjes, kavels, beken, landelijk gelegen weggetjes, fiets- en wandelpaden het tot een uitnodigend gebied maken voor dagrecreatie voor zowel de dorpsbewoners zelf als voor mensen van buiten. De natuurontwikkeling moet in goed overleg gaan met de agrariërs en mag geen belemmering vormen voor hun bedrijfsactiviteiten.

Harreveld is een schoon dorp en wil dat blijven. Dit houdt in goede voorzieningen voor afvalinzameling en een beleid dat gericht is op het terugdringen en voorkomen van zwerfafval.

De uitwerkgroep komt met de volgende concrete plannen:

- Gescheiden afvalinzameling voor glas, plastic verpakkingen/flessen, papieren verpakking, schoeisel en kleding bij voorkeur door middel van ondergrondse containers.
- Het mogen versnipperen van snoeiafval op het eigen erf om het product vervolgens te mogen gebruiken voor eigen verwarming.
- De mogelijkheid tot het aanleveren van snoeiafval op een centrale plaats in Harreveld
- Het aanbrengen van grasbetonblokken langs alle wegen in het buitengebied.
- Het bermgras 3 x per jaar maaien, ook in verband met de veiligheid van het verkeer.
- Slootkanten 1 x per jaar maaien en het gras afvoeren
- Het bevorderen van plaatsing van zonnecollectoren op de daken van agrarische schuren
- Het plaatsen van bomen langs de Looweg en langs de toegangsweg naar het KSH-terrein



Zwerfyuilactie



Straks ondergronds

Verkeer en Verkeersveiligheid

Voor het maken van de plannen op dit gebied vormen een tweetal aspecten problemen bij de uitwerking. Ten eerste ontbreekt het de uitwerkgroep aan voldoende inzicht in het gemeentelijke beleid op het terrein van verkeer en verkeersveiligheid voor de kerkdorpen. Ook is er geen inzicht in de middelen die de gemeente bereid is vrij te maken voor het treffen van maatregelen in enig kalenderjaar. Hetzelfde geldt voor bijvoorbeeld het renovatieplan voor riolering. Bij dergelijke ingrepen zouden we met verkeerstechnische wensen kunnen inhaken op de geplande werkzaamheden. Zonder het masterplan van de gemeente blijft het voor de uitwerkgroep dus bij wensen zonder dat we concreet kunnen zijn over het moment van realisatie.

Over veiligheid gesproken. St. Dorpsbelangen dringt al vele jaren aan bij de gemeente om een goede verlichting te krijgen op de parallelweg vanaf de T-splitsing Wolterij tot aan de Kerkstaat. Kinderen die van en naar school fietsen, maar ook ouderen voelen zich hier niet veilig. In het geval van opwaardering van de huidige Twenteroute zal ook meer gebruik gemaakt worden van de parallelweg door het lokale woon- en werkverkeer. Deze nieuwe situatie zal de parallelweg nog onveiliger maken, met name voor fietsers en wandelaars. Om deze reden is goede openbare verlichting ter plaatse een noodzaak.



Onveilig (gevoel) en straatverlichting noodzakelijk

Het is tijdens de uitwerkfase onduidelijk gebleven welke keuze er gemaakt zal worden ten aanzien van N18. Welke vorm die de opwaardering precies gaat krijgen is nog steeds niet uitgewerkt. Mocht de tracékeuze van de minister overeenkomen met de zogenaamde bestuurlijke voorkeursvariant dan wordt de huidige N18 tussen Lichtenvoorde en de Radstake aangepast. Als de maximumsnelheid ter plaatse wordt verhoogd van 80 naar 100km/u dan worden

de knelpunten bij de oversteek naar de Riette en de oversteek vanuit de Kerkstraat alleen nog maar groter. Voor de Kerkstraat lijkt een rotonde de oplossing. Voor de Riette een (fiets)tunnel. Er wordt echter ook gezegd dat er alleen een aansluiting komt ter hoogte van Schotman bij de afslag Lichtenvoorde-Zuid. Dit zou betekenen dat alle verkeer van Harreveld naar Lichtenvoorde over de parallelweg moet. Een combinatie van zwaar verkeer en fietsers samen over deze ventweg wordt levensgevaarlijk en moet ten eerste worden ontraden. Een rondweg ten oosten van Harreveld met een aansluiting op de Rector Hulshofstraat (Roemaat, Wolters Poelier en Wopa) kan dan een oplossing bieden. In dat geval wordt het zware verkeer om Harreveld heen geleid, hetgeen weer ten goede komt aan toekomstige plannen voor het dorpshart.

Harreveld is in belangrijke mate georiënteerd op Lichtenvoorde. Een goede en veilige verbinding voor alle verkeer tussen beide plaatsen is dus essentieel.

De angst bestaat dat er bij verdere uitwerking onvoldoende rekening wordt gehouden met noodzakelijke indirecte investeringen als gevolg van de aanpassingen aan de N18. Tevens is er een sterke lobby om voor het geheel nieuw tracé te kiezen. Mocht deze variant alsnog worden gekozen dan verandert het wenselijkste van de uitwerkgroep. Voor dit verslag zijn we uitgegaan van de bestuurlijke voorkeursvariant zoals die in het najaar door gemeentes en provincie is geformuleerd. De gemeente Oost-Gelre heeft een advies uitgebracht dat hiervan afwijkt.

Tijdens het opstellen van het dorpsplan en het nader uitwerken van de ideeën zijn er al een aantal zaken gerealiseerd:

- Samen met Rijkswaterstaat is tweemaal een goed bezochte voorlichtingsbijeenkomst georganiseerd over de plannen voor de N18 / A18.
- Renovatiewerkzaamheden aan het riool hebben ertoe geleid dat de Ursulastraat en de Toebeshof veiliger zijn geworden. De suggesties van de uitwerkgroep en het bureau Zijaanzicht m.b.t. groen, voetpaden en parkeerhavens zijn overgenomen en gerealiseerd. De inzet van de gemeente bij dit overleg is ook zeer waardevol geweest.
- Aan de noord- en de zuidzijde van Harreveld zijn bij de entree de fietspaden in de vorm van flessenhalzen afgescheiden van de hoofdrijbaan.
- Langs de bermen van de Lindeboomweg en de Rector Hulshofstraat zijn grasbetonblokken aangebracht.



Bloembak voor de kapperszaak



Fietspad gescheiden van de flessenhals

Er zijn momenteel nog zaken in onderzoek of zaken die zijn aangevraagd:

- Verdere uitbouw van grasbetonblokken in het buitengebied waarbij de verkeersintensiteit als criterium wordt gehanteerd.
- Aanpassing van de uitrit bij de Looweg voor alle verkeer van en naar de basisschool en de sportterreinen van KSH.
- Het moet onmogelijk worden gemaakt om op de hoek van de Lindeboomweg en de Kerkstraat (voor de kapperszaak) een auto te parkeren. Een daar geparkeerde auto ontnemt het gewenste zicht op de kruising. Een bloembak plaatsen is afdoende.
- De aansluiting van Erve 't Hag op de Looweg moet worden uitgebreid met rechtstreekse ontsluitingen naar de basisschool en de Rector Hulshofstraat. Deze verbindingen zijn uitsluitend bedoeld voor fietsers en voetgangers.
- De aansluiting op het randschappelijke cluster aan de de Bothweg moet worden uitgebreid met een ontsluiting voor voetgangers en fietsers aan de noordzijde van deze wijk.
- De opstapplaats voor de bus langs de N18 is voor Harreveld de enige koppeling met het openbaar vervoer. Uit veiligheidsoverwegingen moeten zowel de opstapplaats als de route daar naartoe beter worden verlicht.
- Een VVN-abonnement van **jaarlijks € 65,--** op kosten van de gemeente Oost Gelre. De hierdoor verkregen informatie is bedoeld als ondersteuning van dorpsraden. Met deze informatie als leidraad kunnen bepaalde knelpunten beoordeeld worden zonder meteen de gemeente in te schakelen. Dit zou voor alle dorpskernen een uitkomst zijn.
- De rioolrenovatie van de Freule van Dorthstraat en de Lindeboomweg staat gepland voor 2010. Uitbreiding/verbetering van de parkeermogelijkheden wordt in dit project meegenomen.
- De logistiek van de parkeermogelijkheden aan de Korenbloemstraat en de Klaproosstraat moeten nader worden bestudeerd.
- De uitwerkgroep blijft alert op kruisingen in het algemeen. Het uitzicht op sommige kruisingen is momenteel onvoldoende. De kruising van de Bothweg en de Lindeboomweg is daarvan een goed voorbeeld.
- Verlichting op de parallelweg vanaf T – splitsing Wolterij tot aan de Kerkstraat.
- Plan van aanpak rioolrenovatie.



Flessenhals te dicht bij bocht



Manschotterweg anno 2009



Minisoos: Een groot succes!



Sociale Eenheid en Voorzieningen

Vrijwel meteen in aansluiting op de ideeëngeneratie is in gezamenlijk overleg een behoefte gesignaleerd aan aandacht voor een bepaalde groep ouderen. De bijeenkomsten die door KBO worden georganiseerd trekken veel belangstellenden, maar toch blijft een bepaalde groep achter. Het betreft personen die om uiteenlopende redenen niet naar de Soos van KBO gaan. Het gaat om personen die dergelijke bijeenkomsten te lawaaierig en of te grootschalig vinden. Ook het vervoer van en naar huis kan een probleem vormen. Het gaat om personen die door die omstandigheden liever thuis blijven en daardoor in een isolement kunnen geraken. De uitwerkgroep heeft deze situatie onderkend.

Het sociaal isolement is slechts één van de vele onderwerpen die onder dit cluster vielen, maar de groep had gezien haar samenstelling geen behoefte om al te lang door te gaan met een verdere uitdieping van alle ideeën. De groep wilde concreet aan de slag en zo snel mogelijk iets realiseren.

Er ontstond een plan onder de werknaam "Minisoos". Met de naam werd meteen aangegeven dat deze activiteit gezien moet worden als een aanvulling op de bestaande Soos van KBO.

De Minisoos betreft het op kleine schaal ouderen ontvangen, voor een kop koffie zorgen, een luisterend oor en wat persoonlijke aandacht. Het plan is om eens per twee weken bijeen te komen. Voor een doe-element zijn spelletjes nodig. Ook wordt gezorgd voor een krant. Als er behoefte is aan vermaak dan moeten we de deelnemers iets kunnen bieden.

Wat hebben we nodig:

- Een ruimte in het dorpshuis die comfortabel genoeg is voor ouderen.
- Er moeten stoelen staan waar men gemakkelijk in en uit kan komen.
- Vrijwilligers voor het ophalen, ontvangen en begeleiden.
- Een regeling voor vervoer van en naar het dorpshuis.
- Subsidie voor de jaarlijks terugkerende kosten.
- Aanpassen van een ruimte die tevens goed verwarmd is.
- Vervoer: kilometervergoeding
- Aanschaf spelletjes.
- Krant van donderdag.
- Opbergkast, koffiezetapparaat, waterkoker.

Deze opzet van de Minisoos vergde een startkapitaal dat bijeen is gebracht door Sensire en het Oranjefonds. Voor een jaarlijkse subsidie wordt een beroep gedaan op de gemeente. De jaarlijkse kosten bestaan uit vervoerskosten van de ouderen van en naar de Minisoos, de huur van het Dorpshuis en de verteringen. De deelnemers van de Minisoos betalen ook een eigen bijdrage.

De Minisoos is om organisatorische redenen ondergebracht bij de Stichting Dorpbelangen Harreveld. Wekelijks komen er sinds 11 januari 2007 tussen de 12 en 15 deelnemers bijeen op donderdagmorgen.

Recreatie en Toerisme

De mogelijkheden om van Harreveld een aantrekkelijke bestemming voor dagrecreatie te maken zijn niet ruim voor handen. In het verleden is Harreveld er desondanks in geslaagd om een groots evenement met regionale aantrekkingskracht te organiseren. "Harreveld on Wheels" trok mensen van heinde en verre en zette Harreveld op de kaart. Vele bezoekers hadden Harreveld in hun agenda staan als vaste bestemming op Hemelvaartsdag. Helaas werd het populaire evenement geplaagd door toenemende regelgeving. De mogelijkheden om tijdelijk te mogen vliegen op Harreveld werden steeds verder beperkt. Hierdoor voelde de organisatie zich gedwongen te stoppen met "Harreveld on Wheels".

Op basis van de ideeën uit het dorpsplan is de uitwerkgroep voortvarend aan de slag gegaan en niet zonder succes. Een drietal ideeën zijn in de afgelopen jaren gerealiseerd.

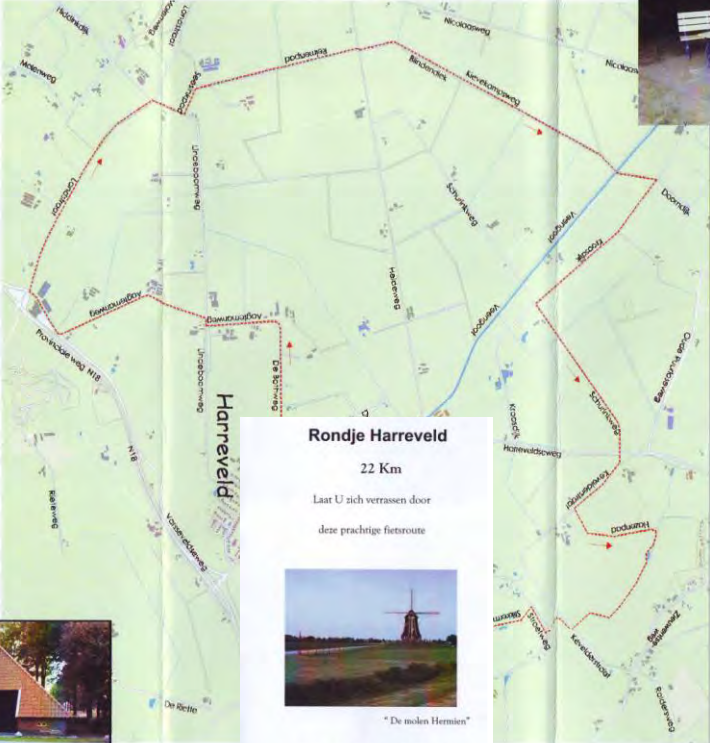
- In samenwerking met de commissie fietspaden zijn twee nieuwe fietspaden gerealiseerd. Het Reimespad en het Seesinkpad.
- Samen met de reeds bestaande fietspaden zijn twee fietsroutes samengesteld van resp. 14 en 22 km. De folders van de fietsroutes zijn gemaakt en verkrijgbaar bij Café de Boer, het Dorpshuis Harreveld en de VVV Lichtenvoorde.
- Langs de fietsroutes zijn tafels en banken geplaatst.

Fietsroute Harreveld: Gemeente Oost Gelre

- 1 We beginnen de route op het parkeerplein bij de kerk, (St. Agatha kerk is dagelijks open van 10.00u tot 16.00u)
- 2 Tegenover de kerk de Grachtlaan volgen. (Aan de rechterkant ziet u het Jongerenhuis Harreveld.) De Grachtlaan gaat over in een zandpad.
- 3 Einde Grachtlaan rechts af: **Bothweg.**
- 4 Einde Bothweg links af: **Aagtemanweg.** Bij de zorgboerderij "De lindeboom" rechtsaf en meteen weer linksaf. Vervolg de Aagtemanweg, deze gaat over in een zandweg.
- 6 Einde Aagtemanweg rechts af: **Parallelweg.**
- 7 Bij "De Radstake" rechts af Landstraat volgen.
- 8 Einde zandweg schuin rechts: **Lindeboomweg.**
- 9 1^o fietspad links: **Seesinkpad.**
- 10 Rechtdoor richting **Reimespad.**
- 11 Einde Reimerpad schuin oversteken: **Blindendiek.** (Rechts is een vliegveldje vid modelvliegclub L.M.C.)




Fietsroute Harreveld



Rondje Harreveld
22 Km

Laat U zich verrassen door deze prachtige fietsroute



"De molen Harmien"

"Een kerkdorp dat leeft"





Deze bankjes zijn speciaal ontworpen voor de fietspaden Harreveld

- 12 Einde Blindendiek rechts af: **Kroosdijk.**
- 13 1^o kruispunt links af: **Schurinkweg.**
- 14 Voorrangsweg oversteken: **Kevelderstraat.**
- 15 1^o fietspad links af: **Hazenad.**
- 16 Hazenpad blijven volgen langs Kikkerpoel.
- 17 Kevelderstraat recht over steken: **Hazenpad.**
- 18 Einde pad rechts af: **Stroetweg.**
- 19 1^o fietspad links af: **Slikkermanspad.**
- 20 Einde pad recht oversteken: **Bekkendiek.**
- 21 Einde pad fietsbrug over, En rechts af: **Wolterij.**
- 22 Einde weg links af: **Manschotterweg.**
- 23 De manschotterweg gaat over in de **Looweg.**
- 24 Richting Harreveld. 1^o parkeerplaats rechts kerk: **Eindpunt.**

© Uitwerkgroep Recreatie & Toerisme

Bij de gemeente loopt de aanvraag voor de vergunning om twee permanente evenementenborden te plaatsen bij de toegangswegen naar het dorp. Het toeval wil dat ook de gemeente soortgelijke mogelijkheden bestudeert, maar dan uniform voor Groenlo, Lichtenvoorde en alle kerkdorpen. Dit punt is dus even geparkeerd. Ook is er een verzoek ingediend voor wegbewijzing naar de diverse locaties zoals KSH, Dorpshuis, Jongerenhuis, etc. Ook deze aanvraag is nog bij de gemeente in behandeling.

Jongeren hebben het plan opgevat om in het dorp meer te organiseren voor de leeftijd 16 t/m 25. Het Stadsgrachtenfestival in de maand juli is daar een goed voorbeeld van. Het Peppelfestival is zijn succes helaas al ontgroeid en moest gezien de schaalgrootte verhuizen naar Lichtenvoorde. Gelukkig zijn er nieuwe initiatieven in ontwikkeling.

De kermis moet aantrekkelijker worden. Dit blijft een punt van aandacht.



***Door vrijwilligers
gerealiseerd!***



Sport en Cultuur

Tijdens de ideeënvorming voor het dorpsplan heeft de bevolking zich overduidelijk uitgesproken voor het samenvoegen van de sportvelden van KSH met de functies van het dorpshuis. Door deze samenvoeging komen de sportvelden, de sportzaal, de kleedkamers en de daarbij behorende horeca op efficiënte wijze bijeen. Dit idee is overigens niet nieuw. Al vaker is geprobeerd om de functies meer naar elkaar toe te laten groeien. Niets is onmogelijk maar wel is duidelijk dat er veel factoren zijn waardoor de samenvoeging wordt belemmerd.

De voordelen zijn evident. Het verplaatsen van de kantine en sportvelden naar terrein bij het dorpshuis zorgt niet alleen voor de directe voordelen van een gezamenlijke exploitatie, maar er komt ook grond vrij die geschikt gemaakt kan worden voor nieuwbouw.

Er zijn echter ook belangrijke aspecten die samenvoeging op dit moment nog tegenhouden. Het verplaatsen van de KSH-sportvelden en de daarbij behorende bebouwing betekent kapitaalsvernietiging.

Door in de toekomst de activiteiten en de accommodatie van KSH te verplaatsen naar het dorpshuis zal op termijn het verenigingsleven (ook financieel) positief beïnvloed worden.

De huidige sportvelden kunnen dan vrijgemaakt worden voor woningbouw en de kapitaalsvernietiging van het huidige KSH complex teniet doen.

Door omstandigheden werd pas in april 2007 een uitwerkgroep voor het thema Sport en Cultuur geformeerd. Gezien de zojuist omschreven complexiteit van dit dossier mocht niet worden verwacht dat er veel voortgang geboekt kon worden. De wapenfeiten zijn beperkt in omvang:

- 1 Het verenigingsleven, waaronder de carnavalsvereniging, de harmonie, de toneelvereniging, de koren en de schutterij hebben laten weten uitbreiding van faciliteiten te zullen toejuichen, maar te waken voor een sterke toename van de gebruikskosten. Voor cursussen, scholing en exposities zal het meer functioneel gemaakt moeten worden.
- 2 Op basis van deze belangstelling heeft de ledenvergadering van het dorpshuis toestemming gegeven aan haar bestuur een start te maken met een haalbaarheidsstudie voor uitbreiding van het dorpshuis. Door de bouw van een nieuwe sportzaal wordt een acuut knelpunt van de volleyballers weggenomen. De huidige zaal voldoet niet meer aan de eisen van de Nederlandse Volleybal Bond (NEVOBO). Daarnaast is het ledental van de afdeling volleybal zo gestegen dat er meer speel- en oefenuren nodig zijn. De gevraagde extra capaciteit wordt echter door de andere gebruikers niet geboden. Een nieuwe sportzaal lijkt om die reden de enige oplossing. Door het dan vrijkomen van de huidige sportzaal komt deze ruimte beschikbaar voor de onder punt 1 genoemde culturele instellingen.

De discussie betreffende uitbreiding van het dorpshuis is zeer actueel. Zowel bij de provincie als bij de gemeente zijn nu nog regelingen van kracht waarbij in het

geval van nieuwbouw krachtig wordt ondersteund in de kosten. Of die regelingen over een aantal jaren nog van kracht zijn is zeer de vraag





Dankwoord

U heeft inzage gehad in de activiteiten van de verschillende uitwerkgroepen. Aan de hand van de onderwerpen die in het dorpsplan staan zijn zaken verder ontwikkeld en uitgediept. We zouden nooit het gewenste resultaat hebben kunnen bereiken zonder de medewerking van al die mensen die in de diverse uitwerkgroepen hun steentje hebben bijgedragen. Zij zijn vele avonden op pad geweest om aan de hand van het dorpsplan ideeën verder uit te werken, daarvoor onze hartelijke dank.

Ook een woord van dank zijn we verschuldigd aan de provincie Gelderland, dankzij hun financiële ondersteuning konden wij een gedeelte van onze ideeën tot een tastbaar plan maken. Natuurlijk zijn we ook dank verschuldigd aan de gemeente Oost Gelre. Met vele vragen over de haalbaarheid van de plannen hebben wij het ambtelijk apparaat om advies gevraagd. Ambtelijke ondersteuning was niet in alle gevallen aanwezig, des te meer waarderen we die ambtenaren die in hun vrije tijd wel aanwezig waren om uitleg te geven in de soms ingewikkelde materie.

Inmiddels heeft de gemeente toegezegd dat er in de toekomst wel op brede ambtelijke ondersteuning gerekend kan worden.

Natuurlijk zijn lang niet alle wensen die in het dorpsplan staan besproken. Zo zijn er in het dorpsplan door de jeugd veel suggesties gedaan waar we helaas nog geen gehoor aan hebben kunnen geven. We hopen dan ook dat de uitwerkgroepen actief blijven en waar mogelijk activiteiten ontwikkelen die belangrijk zijn voor de leefbaarheid van een kerkdorp als Harreveld. Maar als er goede plannen zijn zullen deze gehoor moeten vinden bij zowel de gemeente Oost Gelre als bij de provincie Gelderland.

Namens het bestuur van Stichting Dorpsbelangen Harreveld wil ik alle mensen die op welke wijze dan ook hun inbreng hebben gehad in de totstandkoming van dit rapport bedanken voor hun geweldige inzet.

André Meekes
voorzitter



Bijlage I



Opgericht d.d. 12 augustus 1993
K.v.K Arnhem 41041657
Rabobank Harreveld 3361.54.089

Aandachtspunten t.b.v. ontwerp Dorpshart n.a.v. inventarisatie door de uitwerkgroep Wonen, Ruimtelijke Ordening opgesteld n.a.v. werkgroepoverleg d.d. 08-02-2007

Plangrens.

I.v.m. laden en lossen t.b.v. de keuken van de zaal dienen de laatste 2 P- vakken te vervallen; de parkeerplaats mag niet voorbij het bouwvolume van het café komen. Door het verschuiven van het gehele parkeerterrein naast het café, zullen er maximaal 14 P - plaatsen overblijven indien je van recht inparkeren uitgaat.

De plangrens op de Looweg ligt in het verlengde van de erfgrens met de fam. Spieker. (niet in het verlengde van de haag om de centrale begraafplaats)

Bij de uitwerking van het plein anticiperen op de Kerkstraat en het pleintje bij de gracht. Deze delen hoeven niet veranderd te worden, maar moeten wel goed aansluiten in het hele plan. Met name het pleintje bij de gracht heeft een sterke relatie met het verleden.

Het terras aan de zuid – west zijde van het café ook meenemen in de plannen. Omdat dit deel niet direct een onderdeel van het plein vormt, mogelijk een ander accent in het straatwerk kiezen.

Onderzoeken of d.m.v. bomen langs de gracht/ P - plaats internaat meerwaarde aan het 'Hart van Harreveld' gegeven kan worden.

Inhoudelijke aandachtspunten.

Bijzondere aandacht geven aan de kruising Kerkstraat - Looweg. Deze kruising moet gelijkwaardig blijven. Het is daarom niet wenselijk de rijstrook van de Looweg ter hoogte van het plein verhoogd aan te leggen. Hierdoor zou de Looweg er als een uitrit (d.w.z. ongelijkwaardig) uit gaan zien, en ontstaan mogelijk gevaarlijke situaties.

Tracé Looweg aanpassen zodat de bestaande eik straks in de verharde omgeving voldoende lucht en water bij de wortels krijgt.

Nuon schakelkast naast de eik kan mogelijk weg; anders eventueel ondergronds maken.

Zoek een alternatieve plaats voor de glasbak. 's Zomers is het legen van de glasbak in alle vroegte niet wenselijk zo dicht bij een woning. Genoemd wordt opstelling bij de "de Bond" of naast de luiercontainer bij het dorps huis, of ondergronds.

Bij de centrale begraafplaats staat nog een "gewone lantaarnpaal" die eigenlijk uit de toon valt.

Probeer ondanks de tegenstrijdigheid met onze doelstelling toch het parkeergedrag tijdens begrafenis of andere gelegenheden op het plein te sturen (bv. Markering in straatwerk, accenten met ander materiaalgebruik.)

Tijdens begrafenissen dient de zone langs de kerk richting de begraafplaats open te blijven. Gedacht wordt aan verplaatsbare paaltjes, die bij evenementen verplaatst kunnen worden zodat er meer ruimte ontstaat.

Openstelling oude begraafplaats en pastorietuin is niet wenselijk i.v.m. te verwachten overlast door hangjeugd etc. Hoewel 's avonds afsluiten d.m.v. hekken een oplossing zou zijn, wordt dit door het bestuur als niet wenselijk bestempeld. In overleg van 21 – 11 -2007 is door het kerkbestuur aangegeven, dat ze toestemming geeft om een wandelpad langs de haag op de oude begraafplaats aan te leggen, mits er rekening gehouden wordt met de aanwezigheid van de bestaande graven (bv. Bordplaatsen met tekst: gras niet betreden!) De toegang tot de oude begraafplaats is mogelijk via de opening in de haag aan de zijde van de kerk.

De Kerkstraat mag tijdens evenementen niet afgezet worden (ambulance en brandweer moeten erdoor kunnen).

Afmetingen grote attracties (maten onder voorbehoud) i.v.m. plaatsing bomengroep.

botsauto's: 25 x 13 x 5m (lxbxh)	(staat altijd langs de lage heg van de begraafplaats)
cakewalk: 23 x 13 x 10m	(staat altijd op de plek die nu als parkeerplaats wordt ingericht)

Op het plein staat een meterkast die tijdens evenementen kan worden gebruikt. Deze kast zou een plek bij de bomengroep kunnen krijgen, maar verplaatsing naar de heg rond de centrale begraafplaats is ook een optie.

Bij de bomengroep bankjes plaatsen.

Bij de bomengroep zou een infobord t.b.v. geplande activiteiten geplaatst kunnen worden, mits deze een goed geheel met zijn omgeving vormt (geen schreeuwerige kleuren bv.)

Wat gaat er met de bestaande bomen langs de kerk gebeuren (3 stuks op erfgrans kerk en plein)?

Welk soort bomen worden er toegepast in de bomengroep?

Zou het verlagen van de beukenhaag langs de Looweg een meerwaarde aan het plan gegeven kunnen worden?



> Schetsvoorstel 1:250



Hart van Harreveld

- > Maak van een meestal leeg parkeerterrein een PLEIN tussen kerk en café
- > Plant op het plein grote bomen en maak gelegenheid er te zitten
- > Maak de oude begraafplaats beter toegankelijk
- > Geef ruimte aan de kermis



> Schetstafel 1:250



Rand Jongerenhuis Harreveld

- > Verzacht het beeld van hoge hekken en geparkeerde auto's
- > Gebruik daarvoor grote bomen en groepen rhododendrons

Overige bijlagen uit dorpsplan 2005.

Bijlage II Resultaten Startbijeenkomst

Toelichting

Op de Startbijeenkomst zijn er door de inwoners van Harreveld (zie bijlage 'Verslag Startbijeenkomst') veel suggesties en ideeën naar voren gebracht. Ook hebben zij elkaars ideeën punten gegeven om zo de belangrijkheid van elk idee aan te geven. Per thema zijn de briefjes zo veel mogelijk onder gebracht in clusters. Onderstaand een overzicht van al deze ideeën met daarnaast de punten. Per cluster is ook het totaal aantal punten aangegeven. Soms hebben de clusters zelf ook punten gekregen; dat verklaart het verschil in de som van de punten van de ideeën en het totaal per cluster.

Dit overzicht is de basis geweest van het dorpsplan.

Thema Woonomgeving

Meer nieuwbouw

125

Nieuwe bouwlocatie wensen omwonenden (naar behoefte en eigen Harrevelds inzicht)	0
Bouwkavels om zelf te bouwen	0
Bouwkavels	0
Betaalbare bouwkavels	0
Haast maken met woningbouw, we worden al minstens 5 jaar voor de gek gehouden door de gemeente	0
Bouw nieuwe woningen (2 onder 1 kap, vrijstaand, voor starters)	0
Nieuwe woningen, maar wel goed aanpassen aan de woonomgeving	0
Woningbouw vrije sector	0
Ook aandacht voor ex-Harrevelders die misschien willen terugkeren naar Harreveld	0
Woningbouw ook voor alleenstaanden (1 persoons woningen) evt. Appartementencomplex	0
Continuïteit in woningbouw (lange termijnplanning)	2
Voetbalveld naar dorpshuis; woningen op het sportveld	0
Bouwlocatie; overleg omwonenden nieuwe bouwlocatie indeling	2

Meer huurwoningen

4

Meer huurwoningen en/of appartementen	4
---------------------------------------	---

Locatie: sportvelden

2

Oude sportvelden nieuwbouw	0
Woningbouw om huidige voetbalveld (R. Hulshof / Looweg, 't Hach, kerk en school liggen dan centraal!)	0
Centreren van sportaccommodatie door woningbouw rondom KSH en 't dorpshuis, daar geen woningbouw in de Achterbos wordt het Jongerenhuis Harreveld niet het centrum van het dorp.	2

Locatie: Looweg

9

Woningbouw Looweg	5
-------------------	---

Locatie: Kerkstraat

2

Woningbouw Kerkstraat	0
-----------------------	---

Locatie: Ursulastraat

40

Een plan maken aan de Ursulastraat, gemeente heeft daar 2,5 ha. in haar bezit (esgrond)	0
---	---

Locatie: 't Hach	0
Woningbouw op 't Hach	0
Boerderijsplitsing	22
Er stoppen steeds meer agrariërs, zorg dat boerderijsplitsing mogelijk wordt.	0
Meer/betere seniorenwoningen	4
Seniorencomplex in Harreveld, ook goed voor werkgelegenheid (zoals in Marienvelde)	0
Bouw van appartementen voor bejaarden, doorschuiving woning>bej.woning>bej.appartement	0
Verbeteren van bejaardenwoningen aan de Fr. van Dorthstraat	0
Meer starterswoningen	33
Woningbouw binnen 3 jaar, starters €150.000,- (WBC), senioren: woningen	0
Woningbouw starters en seniorenwoningen	0
Woningbouw vooral voor starters (zelfbouw)	0

Thema Verkeer en Verkeersveiligheid

Rondweg om Harreveld	10
Rondweg om Harreveld i.v.m. vrachtverkeer van Roemaat, Wopa en Zieuwent.	10
Bongers Brug rotonde, weg van Harreveld, over de es Harreveld links naar Roemaat richting Zieuwent	0
Rondweg vanaf Bothweg-Wolters naar Kerkstraat	0
Veiliger overstek N318	86
Oversteek Twenteroute/de Riette	0
Oversteek Twenteroute bij De Riette veiliger d.m.v. verplaatsen of (fiets)tunnel	0
Rotonde overstek Twenteroute	0
Oversteek Twenteroute naar de Riette beveiligen	1
Kruispunt Twenteroute/ Kerkstraat veiliger, bijv. door rotonde of stoplichten	2
Meer/ veiligere fietspaden	45
Fietspaden achter wegversmalling (entree dorp)	3
Fietspad langs drempels laten lopen aan ingangen van het dorp	2
Controle op snelheid Kerkstraat	0
Veiliger fietsroute voor schoolgaande jeugd naar Lichtenvoorde	0
Fietstunnel (naar het Veen)	3
Fietspaden ook naar centrum	0
Fietspaden vanuit het dorp naar het buitengebied	0
Wanneer wordt het Möllenpad aangelegd voor fietsers en voetgangers uit het dorp	0
Realisatie fietspad achter de bulten richting Lichtenvoorde	0
Fietspad achter de Harreveldse bulten	0
Verminderen vrachtverkeer	55
Vrachtverkeer weren (uit het dorp)	0
Te veel en te zwaar vrachtverkeer in en om het dorp	0

Veilige wegen buitengebied**1**

Geen 60 km. Zones in buitengebied	0
Veiligere randafwerking Dwarsweg en Rector Hulshofstr., enz.	1
Meer grasbeton randen langs wegen in het buitengebied (veiligheid buitengebied)	0

Verbetering wegverlichting**1**

Verlichting zo plaatsen dat het doelmatig is b.v. Toebeshof	0
Meer licht aan de Rector Hulshofstraat. Vooral voor de kinderen.	0
Verlichting bij oude hockeyveld (langs parallelweg)	0
Verlichting aan de wegen buitengebied	0
Verlichting langs hockeyveld	1

Overige briefjes

Parallelweg onveilig en eng om te fietsen en wandelen als het donker is	0
De nieuwe drempels op de parallelweg zijn veel te laag	1
De Riette sluiten	0
Niet doortrekken van de A18	0
Reparatie Ursulastraat, zeer slecht i.v.m. vrachtverkeer	0
Gootje Looweg onveilig	0
Veilige afslag naar Harreveld, vanaf Twenteroute (dit door de uitrit af te laten gaan, zoals op snelwegen)	0
Verkeersveiligheid kruising Lindeboomweg / Freule van Dorthstraat	0
Verbetering kwaliteit wegen in buitengebied	2

Thema Samenwerking met de Gemeente**Betere samenwerking met de gemeente****10**

Gemeente beter luisteren naar burgers en eerst overleggen en dan beslissen	9
Meer luisteren naar onze wensen	1
Snellere en duidelijkere samenwerking	0

Thema Recreatie en Toerisme**Meer kerkepaden****4**

Meer Kerkepaden die aansluiten op andere paden + vanaf het centrum	0
Kerkepaden ook naar het centrum	0

Meer attracties**2**

Spookhuis	0
'Harreveld on Wheels' moet terugkomen	0
Kermis aantrekkelijker maken (attracties, gemengde schutterij)	2

Betere informatie**2**

Toeristische informatiepanelen bij bestaande/ historische panden/punten (ook Kerkepaden)	0
Bewegwijzering diverse accommodaties	0

Thema Ruimtelijke Ordening en Ruimtelijke Eenheid

Herinrichting Kerkplein

54

Meer uitstraling geven aan Kerkplein in centrum van Harreveld	0
Opknappen parkeerplaats De Boer en Kerkplein	0
Mooi aangelegd terras bij café	10
Creëer terras met uitstraling in het centrum	0
Het café en het kerkplein laten samensmelten (creëer een fraai dorpshart)	11
Weghalen aanplakbord bij kerkplein	0

Geen uitbreiding internaat

11

Internaat niet meer uitbreiden	0
--------------------------------	---

Behoud/ verbetering Kermis

5

Behoud van een goede kermis/ carnaval/ kinderspeeltuinen	0
Kermis op zondag en maandag en natuurlijk met Pinksteren	0
Betere inrichting kermis en meer attracties + tent bij café Sloots	0
Aparte biertent buiten (zoals vroeger) kermis	5

Overige briefjes

Onderhoud van plantsoenen/ snoeiwerk mag vaker gebeuren	0
---	---

Thema Natuur en Milieu

Afvalbeleid

5

Hoe gaat het met illegaal afval dumpen	0
Glasbak ondergronds	0
Plaatsen v/e blikvanger ter hoogte v/d bushalte voor zwerfafval (dump door schoolgaande jeugd)	0
Wijziging vuilophaaldienst (geen diftar) Scheiding is al grotendeels weg	0
Oude vuilnisregeling (diftar moet weg)	0
Brengpunt snoei/ groenafval	0

Behoud landschapselementen

8

Behoud en waar mogelijk uitbreiding van waardevolle landschapselementen zoals houtwal	0
Meer groen in het hart van het dorp	0

Roemaat afschermen

0

Natuurlijke geluidswal om Roemaat (met goed groenplan)	0
Bedrijf Roemaat aan de zijde van de Rector Hulshofstraat aankleden met beplanting of anderzijds	0

Poep opruimen

0

Honden (en katten-)poep op laten ruimen door eigenaren (ook in het buitengebied)	0
Paardenmenners verplichten de stront van hun paarden van de straat te ruimen	0
Hondenuitlaatplek	0

Thema Agrariërs

Ruimte voor uitbreiding

28

Voldoende uitbreidingsmogelijkheden voor agrariër. Bedrijven, ook voor nevenactiviteiten	0
Agrariërs wel mogelijk laten om hun vak uit te oefenen, ook i.v.m. Wegennet en fietspaden	0

Voortbestaan boerenbedrijven

1

Burgers in het buitengebied? Geen beperking voor boerenactiviteiten	1
Verfraaiing buitengebied okay. maar niet ten koste van agrariërs	0

Ruimte voor nevenactiviteiten

4

Mogelijkheden bieden aan nog overgebleven agrariërs om nevenact. te ontplooiën	0
Meer inkomsten voor agrariërs: woningsplitsing, wijziging bestemmingen eenvoudiger	0

Thema Promotie van het Dorp

Aangezicht dorp

2

Herinrichting aanzicht Harreveld vanaf de Twenteroute	0
Bermen voor Harreveld beter onderhouden (bij het bankje)	2
Verwijdering van de hoge mast op het K.S.H.*	0
Behoud en opknop historische panden, boerderijen etc., zowel in buitengebied als dorpskern*	0

Evenementen

8

Behoud van de carnavalsoptocht	0
Met een wat groter evenement (H.o.W., stadsgrachtenfestival) draait de overheid de knop om.	0

Promoot toerisme

1

Promotie: Agrotourisme en Kerkepaden	1
--------------------------------------	---

* Deze ideeën zijn afkomstig van het thema 'Dorp passend in het Landschap'. Om praktische redenen is dit thema opgenomen in 'Promotie van het Dorp'.

Thema Bereikbaarheid

Onderhouden/ uitbreiden trottoir

2

Trottoir aanleggen Looweg naar dorp toe	1
Stoep in Toebeshof recht leggen	0
Verbetering van de stoep in de Korenbloemstraat	0
Trottoir is niet vlak (voor bejaarden met een rollator)	0

Verbeteren openbaar vervoer

6

Ruimer bushokje Twenteroute, waar je ook droog kunt staan	2
Verbeteren openbaar vervoer	1
Goede verbinding met openbaar vervoer naar andere plaatsen, vooral de verbinding naar het Graafschap College in Groenlo en Doetinchem	2

Verkeerselementen**13**

Demontabele palen van wegversmalling t.b.v. bloemencorso en carnaval	1
Bereikbaarheid veiligheid koppeling de Riete + verbeterde aansluiting rotonde N318	0
Betere drempels of geen drempels	0
Drempel tussen Hofkamp en Muldershof	0
b.v. Bewegende drempels, hoe hoger de snelheid, hoe hoger de drempel	0
Rector Hulshofstraat / Dwarsweg onoverzichtelijk voor kinderen (spiegel plaatsen)	2
Verkeersremmende drempel kruising Fr. Van Dorthstraat / Muldershof	1
Drempels verwijderen, liever wegversmallingen	0
T-splitsing Lindeboomweg/ Kerkstraat slecht zicht naar rechts door geparkeerde auto's	0
Wegwijzer kruising Lindeboomweg/ Kerkstraat verwijzing Zieuwent, Marienvelde, Halle, Heelweg	0
30 km zone opheffen op doorgaande wegen in Harreveld (Kerstraat en Lindeboomweg)	4

Verbeteren/ uitbreiden parkeermogelijkheden**0**

Parkeerplaatsen (verharding) aan kant van 't land in Ursulastraat	0
Verbetering van de 'zandparkeerplaats' bij café De Boer	0

Bewegwijzering**2**

Wegwijzers op kruisingen in buitengebied (b.v. Paddenstoelen)	0
Wegwijzer borden bedrijven en instellingen	2

Thema Sociale Eenheid**Internaat compenseren****1**

Compensatie internaat; bouw (onderhoud, levensmiddelen, etc, / economische. Voordelen) moeten binnen Harreveld blijven	0
Compensatie internaat d.m.v. Woningbouw of voorzieningen (dorp in evenwicht)	0

Voorzieningen treffen voor jeugd**7**

School: 175-200 leerlingen minimaal	4
Er moet meer jeugd in Harreveld kunnen blijven	1
Voldoende activiteiten voor de jeugd leeftijd 12-16 jaar	0
Crossbaan / skatebaan / speelplek voor de jeugd. Locatie: dorps huis?	2

Uitgaansoverlast**1**

Meer politiecontrole in de weekenden om vandalisme te beperken	1
Dancing de Radstake sluiten om 02.00 uur i.v.m. geluidsoverlast	0
Voldoende toezicht in weekenden na sluitingstijd horeca (vernietiging, vervuiling)	0

Thema Voorzieningen**Voorzieningen samenvoegen****7**

Bank, postkantoor e.d. Handhaven of samenvoegen in bijv. Dorps huis evt. Met voorziening voor zorg (w.g.kruis) + bibliotheek	7
--	---

Supermarkt**2**

Supermarkt	0
Supermarktvoorziening (rijdend dan wel op één plek) i.v.m. toenemende vergrijzing	0
Behoud SRV	0

Postkantoor	0
Postkantoor behouden in Harreveld	0
Rabobank	3
Hoe lang blijft Rabobank? (Behoud vooral voor ouderen)	0
In stand houden voorzieningsniveau, minimaal pinautomaat, mobiele Rabokar voor ouderen	0
Internet	9
Z.s.m. ADSL in het hele dorp incl. Buitengebied	0
Kerk	2
In stand houden functie van de kerk	0
Uitbreiden van gebruik kerkgebouw voor verwante activiteiten, meer gericht op jongeren	2
Ouderenzorg	6
Ouderen centrum met zorg op maat en ontspanningsruimte	0
ABTB indien weggesaneerd dan bejaarden sociëteit	2
Klein zorgcentrum voor ouderen zoals bij De Boog in Mariëvelde	1
t.z.t. Zorgloket steunpunt in Harreveld terug	0
Mantelzorg organiseren voor bewoners die zelf wegens omstandigheden daar niet in kunnen voorzien	0
Polikliniek voorziening bijvoorbeeld bloedprikken ouderen in dorps huis	0
Woning geschikt maakt voor hulpbehoevende ouderen, zodat zij in Harreveld kunnen blijven	0
Overige briefjes	
Aula voor bijv. Culturele activiteiten	0
Centraal meldpunt activiteiten van verenigingen	0
Een keer per week een kleine markt	0
Door drempels vertraging ambulance en brandweer	0
Meer heldere en meer actieve aanwezigheid van politieke partijen in het dorp	0
Thema Sport	
Sportvelden en dorps huis samenvoegen	43
Sportvelden naar Dorps huis	3
Voetbalvelden naar dorps huis centraliseren	2
Dorps huis sportvoorziening samenvoegen (en kantine, creatief omgaan met historische waarde)	1
Sportvelden	2
Meer voetbalvelden bij KSH	0
1 beheerder kantine KSH	0
Bestemming oude hockeyveld	1
Zinvol gebruik oude hockeyveld	0
Het oude hockeyveld (+kantine) kan wellicht gebruikt worden voor het uitwerken van nieuwe ideeën en initiatieven.	1
De kantine van de voormalige hockeyclub 'De Porre' heeft mogelijkheden voor groepsaccommodaties.	0

Verbeteren/ uitbreiden sportzaal **8**

2e sportzaal bij dorps huis, volleybal kan niet verder, toneel- en muziekver. worden beperkt	0
Sportzaal = tribune	0
Plafond sportzaal omhoog i.v.m. volleybal en badminton (en groter)	0
Kantine van 't Hach gezelliger en sfeervoller	0

Nieuwe sporten **0**

Zwembad	0
Skatebaan	0
Raceautobaan	0
IJsbaan	0
Crossbaan	0

Overige briefjes

Sportcomplex alle sporten bij elkaar op een locatie	0
Sportcomplex meer combineren i.v.m. personele bezetting	0

Thema Economische Bedrijvigheid**Meer kleinindustrie en ambacht** **49**

Graag wat kleine investeringen, ambachtelijk	0
Kleinindustrie met woning voor starters en bestaande bedrijven	0
Kleinindustrie	2
Vrijkomende agrarische bebouwing maximaal benutten, woningbouw of kleinindustrie	0
Vestiging voor kleine bedrijven	0
Bedrijfsruimte	0
Bedrijven niet belemmeren bij uitbreiding, zowel MKB als agrariërs	0
Zoeklocatie lokale bedrijvigheid aan Rector Hulshofstraat meer benutten, gezien bestaande bedrijvigheid	2

Steun voor startende ondernemers **0**

Jonge ondernemers moeten de kans hebben een bedrijf te starten	0
--	---

Verbetering/ uitbreiding horeca **6**

Horeca, zorgen voor meer onderlinge concurrentie, gemeente moet randvoorwaarden beter faciliteren	0
Facelift bestaande horeca, ook overdag open voor toeristen	0
Gebruik ruimtes bij bewoners thuis t.b.v. feestjes stimuleren, betrek horeca bij leveren drank e.d.	0
Openstelling van het plaatselijk café vanaf 10.00 's ochtends	6
Horecaprijzen in de hand houden	0
Bierprijs €1,10	0
2e café met echte horeca-instelling	0
Meer + betere aankleding horeca teneinde het (zomer)toerisme te bevorderen	0
Betere horeca (verfraaiing) activiteiten voor jeugd 12 tot 17 jaar	0
Beter georganiseerde horeca (overdag mogelijkheid voor bv. koffie)	0
Bordje aan de Twenteroute uitbreiding met eetmogelijkheden (toeristentrekker)	0
Meer en betere kleinschalige activiteiten organiseren	0
Een echt café erbij	0

Roemaat is probleem **2**

Proberen uitbouw Roemaat tegen te gaan	2
--	---

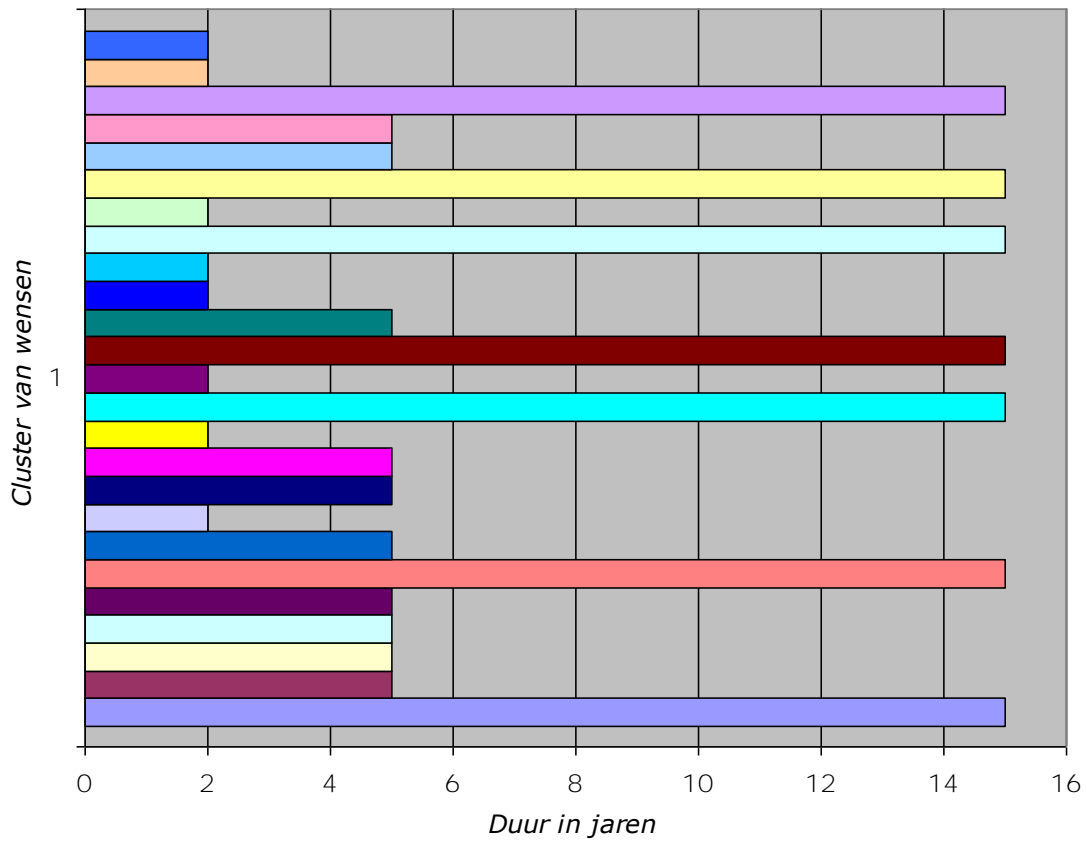
Oplossing geluidsoverlast bedrijf Roemaat	0
Hoe lang mag het internaat + Roemaat nog uitbreiden?	0

ABCTA is probleem

0

De ABCTA hoe lang nog? i.v.m. Bebouwde kom + werkgelegenheid + verkeer	0
ABCTA slopen en appartementen en woningbouw	0

In de grafiek op de volgende pagina staat de wens met de hoogste prioriteit bovenaan en loopt steeds verder terug. Het precieze aantal punten dat elk cluster van wensen heeft gekregen op de Startbijeenkomst kunt u teruglezen in bijlage II.



- meer nieuwbouw
- veiliger oversteek N318
- vermindering vrachtverkeer
- herinrichting kerkplein
- kleinindustrie en ambachten, steun starters
- sportvelden en dorps huis samenvoegen
- meer starterswoningen
- ruimte voor uitbreiding agrariërs
- meer/veiliger fietspaden
- boerderijsplitsing
- verkeersveiligheid
- inpassing internaat
- betere samenwerking met gemeente
- rondweg om Harreveld
- locatie Looweg woningen
- behoud landschapselementen
- verbeteren /uitbreiden sportzaal
- evenementen
- voorzieningen samenvoegen
- voorzieningen voor de jeugd
- verbeteren openbaar vervoer
- ouderenzorg
- verbeteren/uitbreiden horeca
- afvalbeleid
- behoud/verbeteren kermis



Provincie Gelderland

