



RAAP-RAPPORT 6642

Op den Harveltschen Esch

Een cultuurhistorisch onderzoek ten behoeve van het
MFA Harreveld (gem. Oost Gelre)



Archeologie | Cultuurhistorie | Erfgoed

Colofon

Opdrachtgever: Gemeente Oost Gelre

Titel: Op den Harveltschen Esch. Een cultuurhistorisch onderzoek ten behoeve van het MFA Harreveld (gem. Oost Gelre).

Versie: 16-08-2023

Auteur: ir. L.J. Keunen

Projectcode: OGHAR

Bestandsnaam: RAAPrap_6642_OGHAR_20230816

Authorisatie: drs. H.F.A. Haarhuis

ISSN: 0925-6229

RAAP

Leeuwendseweg 5b

1382 LV Weesp

Postbus 5069

1380 GB Weesp

Telefoon: 0294-491 500

E-mail: raap@raap.nl

Website: www.raap.nl

© RAAP Archeologisch Adviesbureau B.V., 2023

RAAP Archeologisch Adviesbureau B.V. aanvaardt geen aansprakelijkheid voor eventuele schade voortvloeiend uit het gebruik van de resultaten van dit onderzoek of de toepassing van de adviezen.

Samenvatting

De gemeente Oost Gelre ontwikkelt op dit moment plannen voor een zogenaamde Multi Functionele Accommodatie (MFA) in Harreveld. Hier dienen verschillende functies in het dorp gecombineerd te worden. Het gaat dan onder meer om sport, gezondheid, welzijn en sociale functies. De aanleg van sportvelden zorgt daarbij voor het grootste ruimtebeslag.

Twee scenario's worden momenteel uitgewerkt. Het ene scenario richt zich op de locatie 't Hach aan de noordzijde van het dorp, het andere op 't Kempken aan de oostzijde. Vanwege de rond 't Kempken aanwezige cultuurhistorische waarden heeft de gemeente Oost Gelre aan RAAP verzocht een cultuurhistorische analyse en waardenstelling van deze locatie uit te voeren. Daarmee kunnen de geconstateerde waarden beter tegen de andere belangen worden afgewogen.

Om een MFA te realiseren is een bepaald oppervlak nodig. Voor een volledige realisatie is dat oppervlak groter dan het terrein van het huidige Dorpshuis 't Kempken. Dat zou betekenen, dat er óf een uitbreiding naar het zuiden zou moeten plaatsvinden, de eigenlijke es op, óf een uitbreiding naar het oosten, waardoor de grootste en meest markante van de kampen verder bebouwd zou gaan worden.

Beide situaties zijn vanuit cultuurhistorisch perspectief niet wenselijk. De eigenlijke es is nu, met uitzondering van het oostelijke gedeelte bij de weg Wolterij, nog onbebouwd en landschappelijk bestaat er een fraai beeld vanaf de Ursulastraat over de es. De aanwezige cultuurhistorische waarden zouden op die plek dan ook aanzienlijk worden aangetast. Dat zou niet alleen het ensemble, maar ook de cultuurhistorische beeldkwaliteit vanaf de Ursulastraat geweld aandoen.

Inhoud

Samenvatting	3
Inhoud.....	4
1 Inleiding	5
1.1 Kader	5
1.2 Ligging van het plangebied	6
1.3 Uitvoering, aanpak en leeswijzer	8
2 Historische analyse	9
2.1 Inleiding	9
2.2 Ondergrond	10
2.3 Het historisch cultuurlandschap	16
3 Waarden	53
3.1 Waardenstelling	53
3.2 Aanwezige waarden	54
4 Waarden vs. stedenbouwkundig plan	56
5 Conclusies en adviezen	57
5.1 Conclusies.....	57
5.2 Adviezen	57
Literatuur	58
Overzicht van figuren, tabellen, bijlagen en appendices	59

1 Inleiding

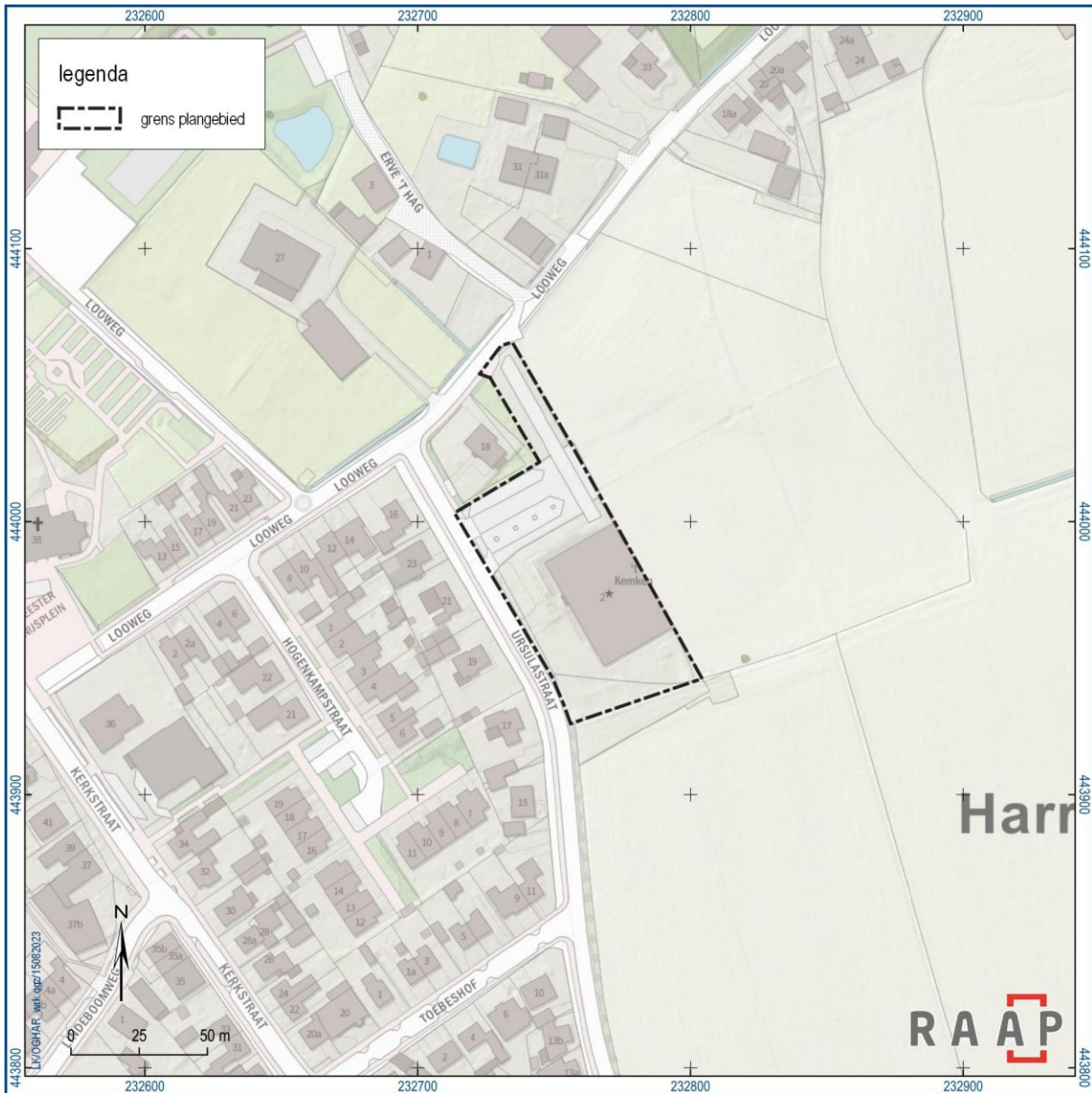
1.1 Kader

De gemeente Oost Gelre ontwikkelt op dit moment plannen voor een zogenaamde Multi Functionele Accommodatie (MFA) in Harreveld. Hier dienen verschillende functies in het dorp gecombineerd te worden. Het gaat dan onder meer om sport, gezondheid, welzijn en sociale functies. De aanleg van sportvelden zorgt daarbij voor het grootste ruimtebeslag.

Twee scenario's worden momenteel uitgewerkt. Het ene scenario richt zich op de locatie 't Hach aan de noordzijde van het dorp, het andere op 't Kempken aan de oostzijde. Vanwege de rond 't Kempken aanwezige cultuurhistorische waarden heeft de gemeente Oost Gelre aan RAAP verzocht een cultuurhistorische analyse en waardenstelling van de locatie uit te voeren. Daarmee kunnen de geconstateerde waarden beter tegen de andere belangen worden afgewogen.



Figuur 1. Het huidige Dorpshuis 't Kempken vanaf de naastgelegen parkeerplaats (foto: RAAP, 29 juni 2023).



Figuur 2. Ligging van het plangebied.

1.2 Ligging van het plangebied

Het plangebied voor het onderzoek ligt aan de oostelijke dorpsrand van Harreveld, aan de Ursulastraat (figuur 2). Een smalle uitloper loopt door tot aan de Looweg. Daarmee wordt het perceel Looweg 18 aan de zuid- en oostzijde door het plangebied omgeven. In het zuiden en oosten grenst het plangebied aan respectievelijk de vanouds omsloten kamp en de open Harreveldse Es.



Figuur 3. Het dorpshuis vanaf de Ursulastraat (foto: RAAP, 29 juni 2023).



Figuur 4. De overgang van het terrein van het dorpshuis naar de aangrenzende bouwlandkamp (foto: RAAP, 29 juni 2023).

1.3 Uitvoering, aanpak en leeswijzer

Dit rapport bevat allereerst een historische analyse, om te duiden wat de landschappelijke achtergrond van het plangebied is (hoofdstuk 2). Op basis daarvan is een waardering uitgevoerd (hoofdstuk 3). De opgave is daarna met de geconstateerde waarden geconfronteerd (hoofdstuk 4). Tot slot hebben we conclusies getrokken en adviezen geformuleerd (hoofdstuk 5).

Zie bijlage 1 voor de dateringen van de in dit rapport genoemde archeologische perioden.

2 Historische analyse

2.1 Inleiding

In dit hoofdstuk gaan we nader in op de historisch-landschappelijke context van het plangebied. Hoe moeten we het in zijn grotere landschappelijke context plaatsen? Allereerst belichten we diverse facetten van de ondergrond, waarna we van macro- tot microniveau inzoomen op het historisch cultuurlandschap. Aan het eind van dit hoofdstuk gaan we nader in op de landschappelijke veranderingen rond het plangebied in de laatste 150 jaar.

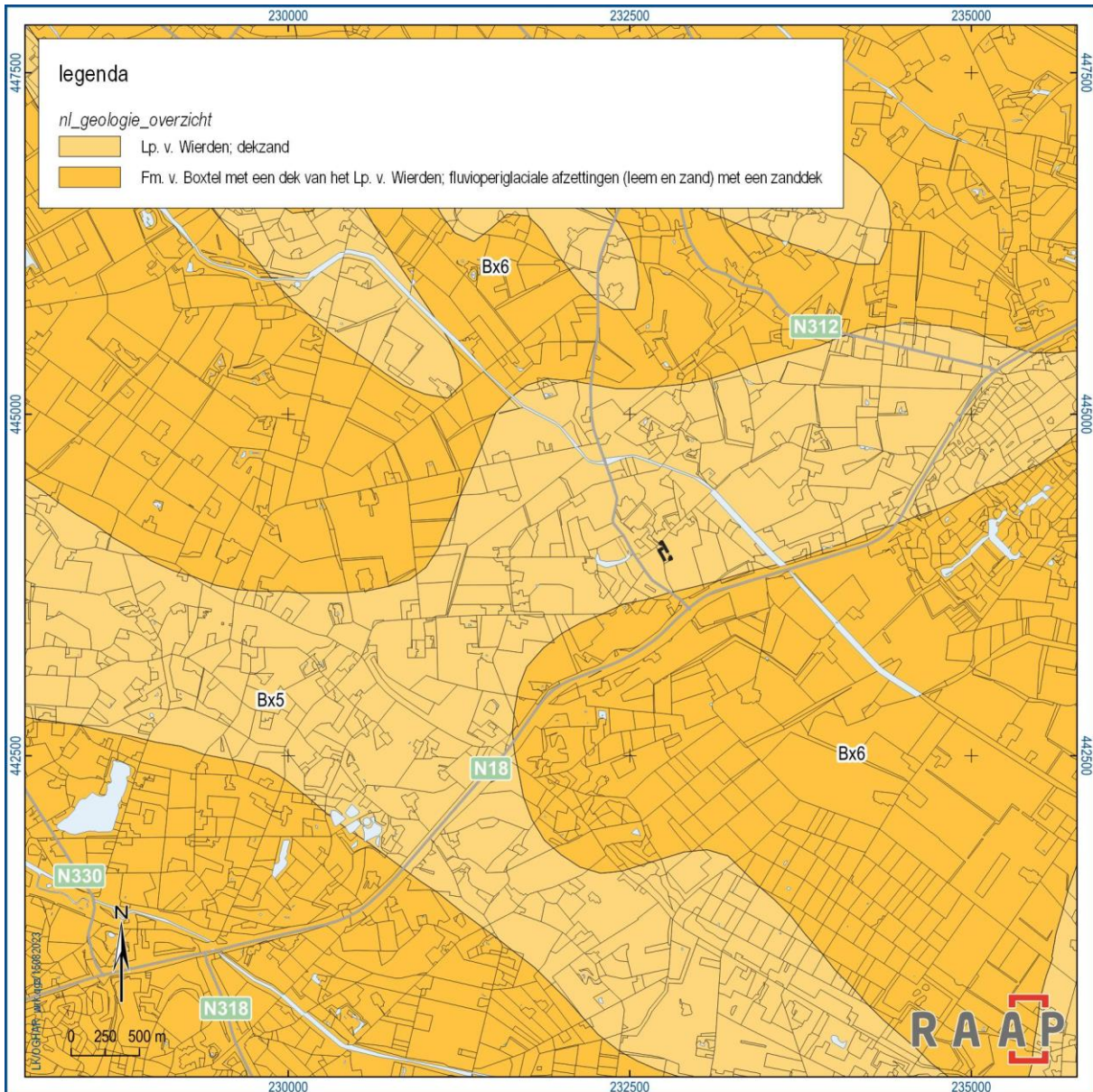


Figuur 5. Zicht vanaf het parkeerterrein bij het dorps huis op de bebouwing aan de Looweg, midden- en rechtsachter (foto: RAAP, 29 juni 2023).

2.2 Ondergrond

2.2.1 Geologie

Een groot deel van de Achterhoek bestaat uit een met dekzand opgevuld glaciaal dal (figuur 6). Deze opvulling bestaat ter hoogte van Harreveld uit de Formatie van Boxtel met een dek van het Laagpakket van Wierden (Bx6), afgewisseld met alleen het Laagpakket van Wierden (Bx5).



Figuur 6. Geologische kaart van het plangebied en omgeving. De zwarte omlijn geeft het plangebied weer.

In essentie gaat het erom, dat in de laatste koude fase van de laatste ijstijd een laag dekzand is afgezet die verantwoordelijk is voor grote delen van het landschappelijk reliëf. Die delen die als Bx6 gekenmerkt worden waren relatief vlak en hebben in het verleden soms een veendek gehad, soms voedselrijk (broekveen) en soms voedselarm (hoogveen). Het driehoekige gebied ten zuiden van

Harreveld is daarvan een voorbeeld, het Wolfsboomse Veen. Omdat deze venen inmiddels grotendeels verdwenen zijn, komen ze op de geologische kaart niet voor.

2.2.2 Geomorfologie

Met de geomorfologie bedoelen we met name de aard van het terreinreliëf (figuur 9). Harreveld ligt op een langgerekte zone met dekzandwelvingen (3L51), die aansluit op de Halse rug in het zuidwesten en van daaruit in noordoostelijke richting naar Lichtenvoorde loopt. Buiten deze welvingen is sprake van vlaktes van ten dele verspoelde dekzanden (2M53), die deels een veendek hebben gehad (zie hiervoor). Deze langgerekte zone met welvend dekzand kent plaatselijk wat hogere zandruggen (3B53, 4B53), waarvan de langgerekte dekzandrug met de Harreveldse Es één van de belangrijkste is (figuur 7 en figuur 8). De dekzandruggen vormen samen een kenmerkend reliëf op regionale schaal (figuur 10 en figuur 11). De dekzandstructuur waarop Harreveld ligt, wordt wel als een zijtak van de Halse rug gepresenteerd. De N18 loopt hier langs deze zijtak.¹

De dekzandrug van Harreveld zet zich na een korte onderbreking in oostelijke richting voort richting Lichtenvoorde. Oostelijk van de Veengoot is deze voortzetting van de es nog te herkennen (Op 't Hulshof), en kent hier een stuifrug langs de zuidrand. De Veengoot snijdt precies op de overgang van beide in elkaars verlengde liggende dekzandruggen door deze hogere zone heen.

Rondom de rug met de Harreveldse Es liggen kleinere zandkoppen die zich uit het welvend dekzandlandschap opheffen. De kampjes aan de Looweg zijn daarvan voorbeelden (figuur 11).

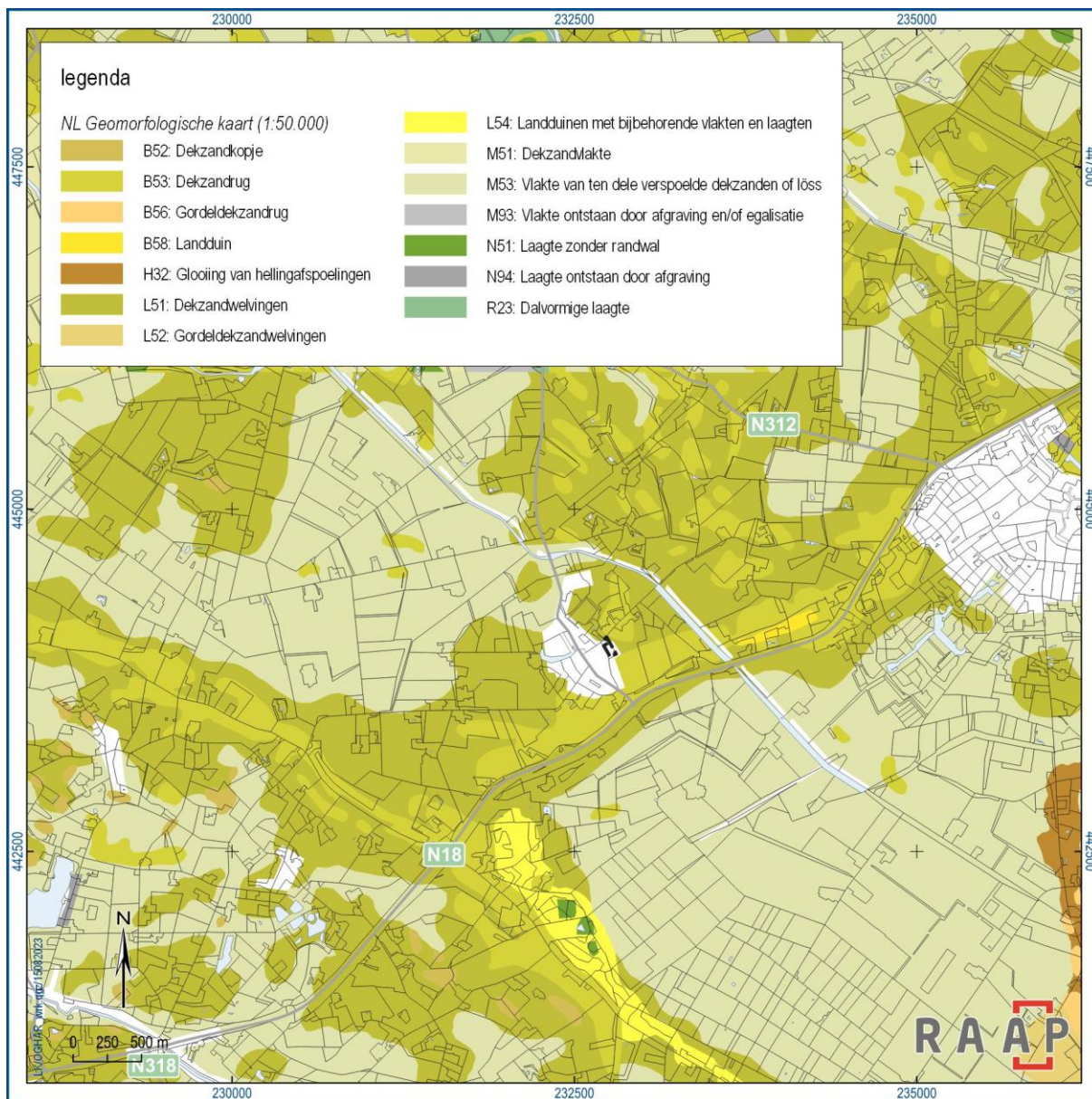
¹ <https://www.achterhoekweermooi.nl/halse-rug>



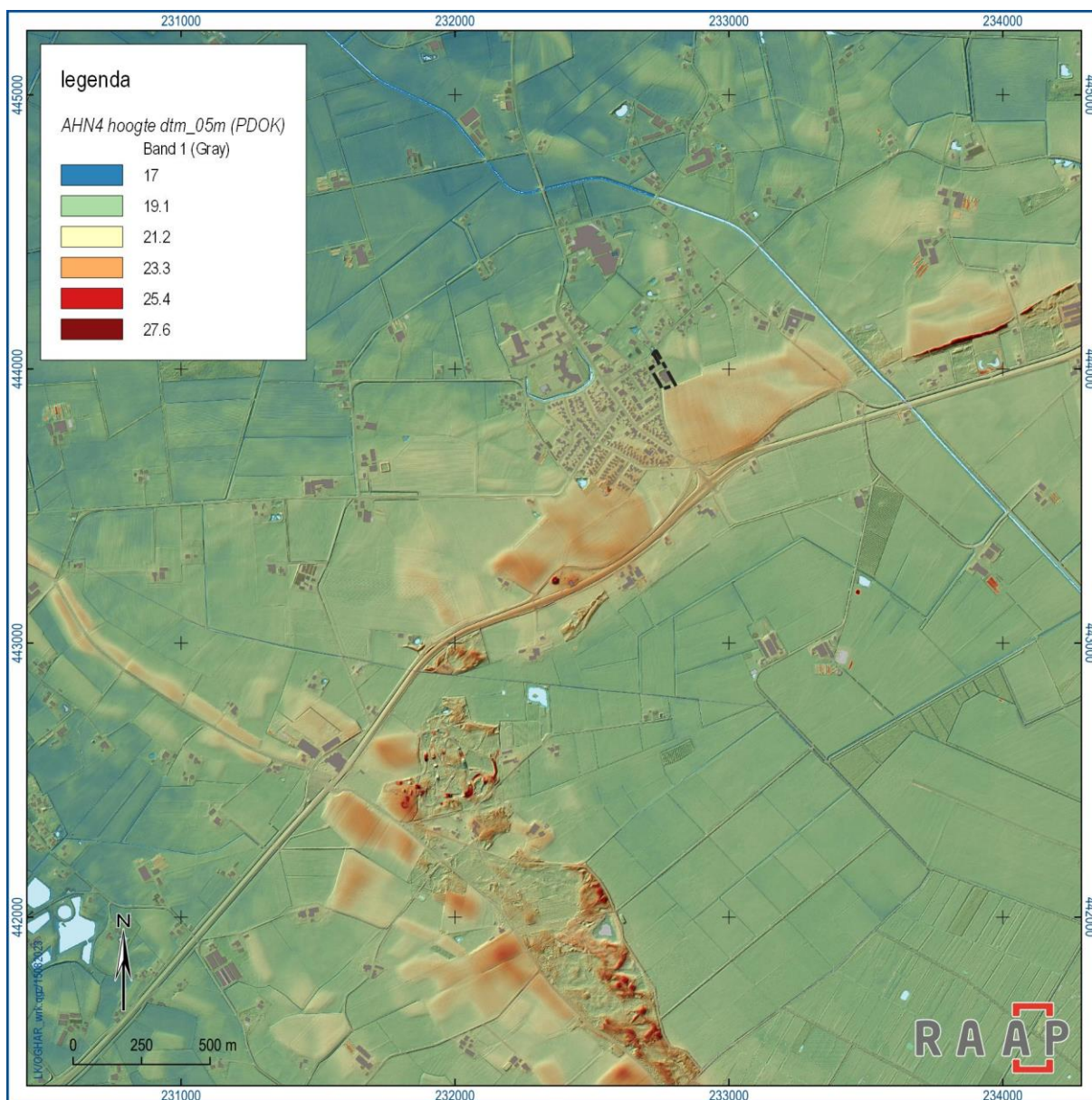
Figuur 7. De steilrand langs de Ursulastraat is een herkenbaar aspect van de geomorfologie, namelijk van de dekzandrug waarop de Harreveldse Es ligt (foto: RAAP, 29 juni 2023).



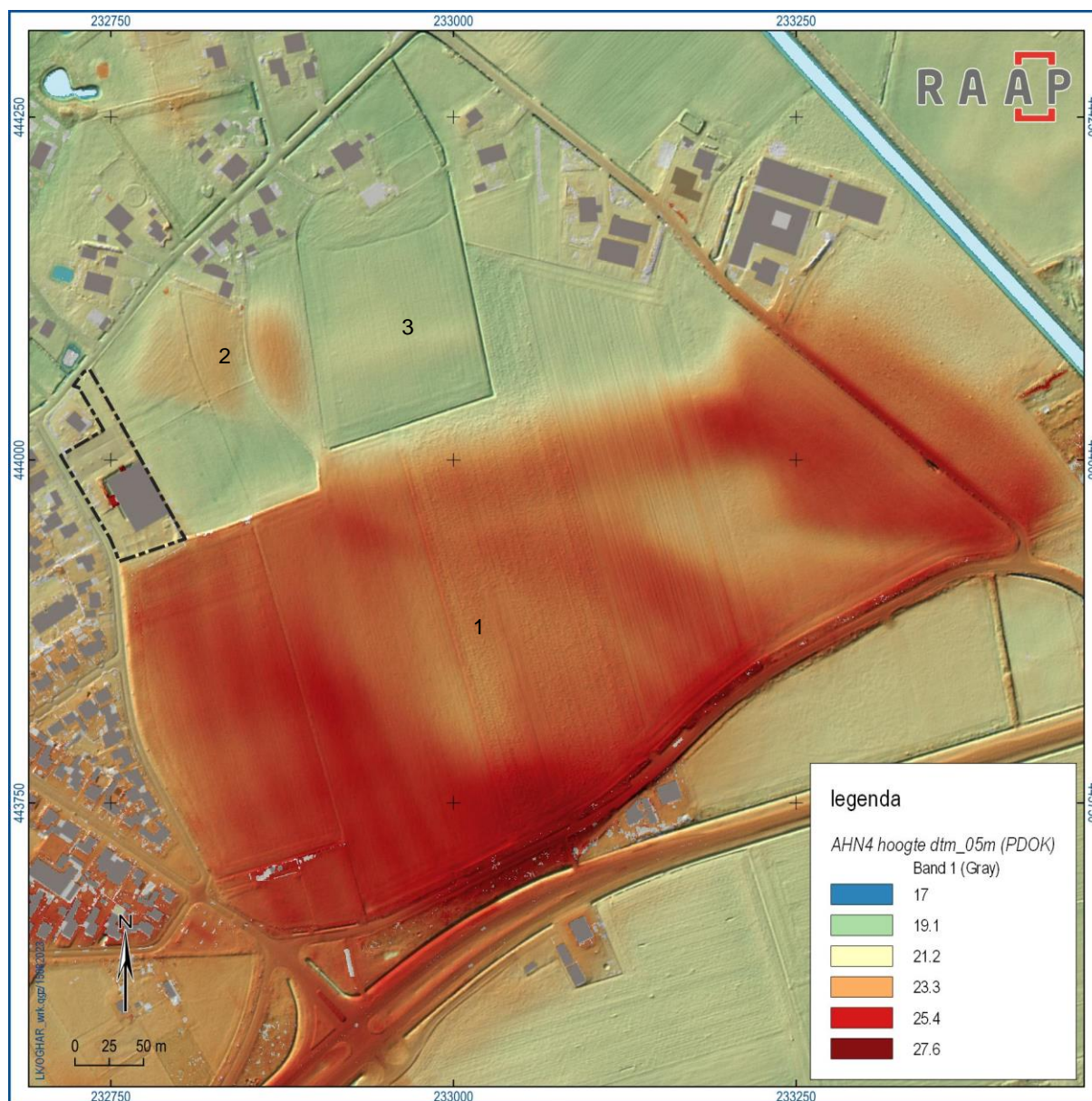
Figuur 8. De steilrand van nabij, met het dorps huis op de achtergrond (foto: RAAP, 29 juni 2023).



Figuur 9. Geomorfologische kaart. De zwarte omlijning geeft het plangebied weer.



Figuur 10. Hoogtebeeld van het plangebied (zwart omlind) en omgeving. Onder zien we van linksmidden naar middenonder de Halse Rug, daarvan afsplitsend naar rechtsboven de hoogte waaraan Harreveld ligt ('de zijtak'). Aan weerszijden van Harreveld herkennen we de twee delen van de es.

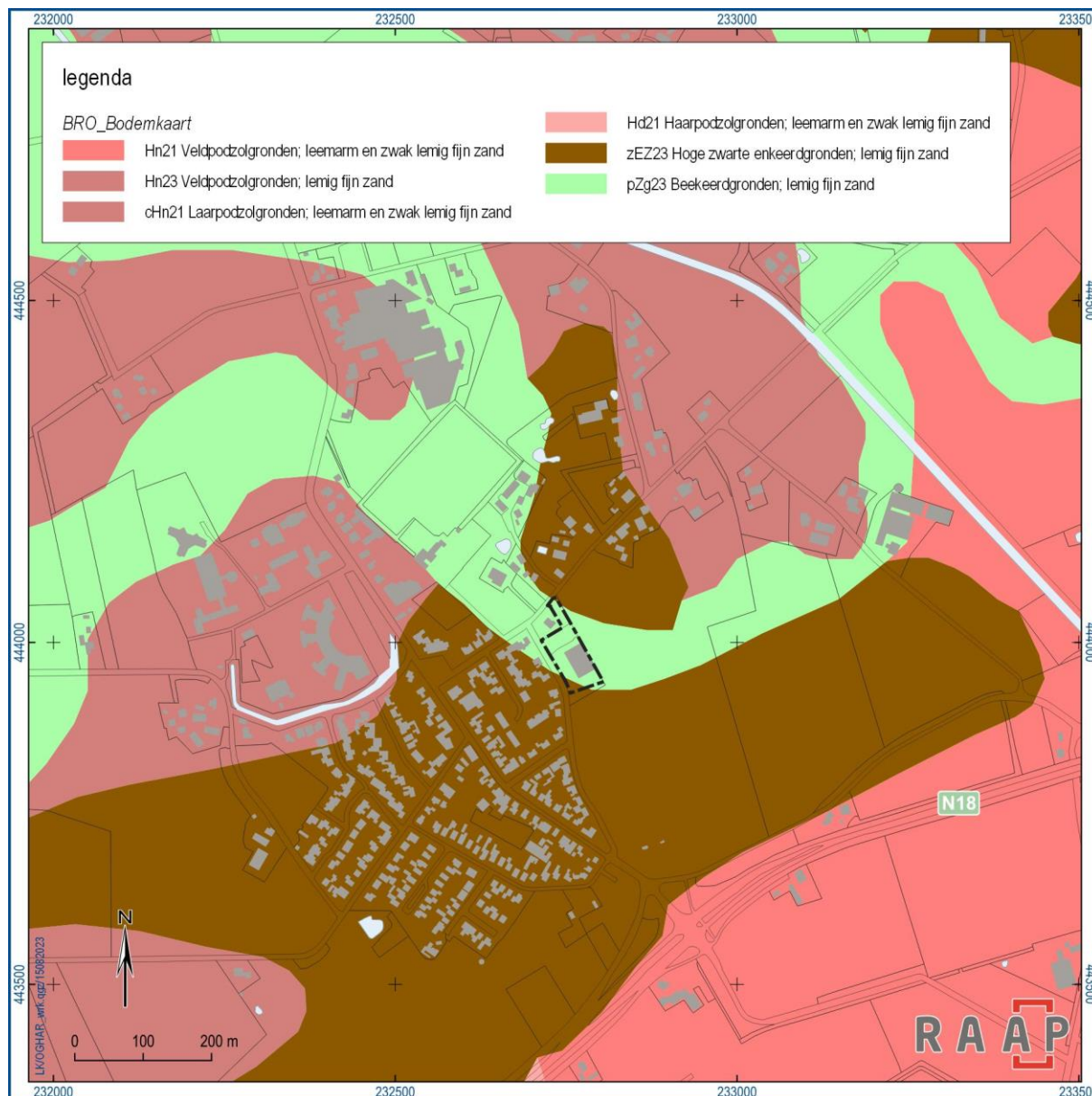


Figuur 11. Ingezoomd hoogtebeeld, met links, zwart omljnd, het plangebied. Centraal zien we de grote, hoger gelegen es (1), met naast het plangebied de westelijke kamp, die bij Het Loo, bestaande uit twee gescheiden dekzandkopjes (2). De oostelijke kamp, die bij de Wolterij, lag rechts daarvan en was aanzienlijk lager (3).

2.2.3 Bodem

De spreiding van de verschillende bodems is relatief goed te koppelen aan de geomorfologische kaart (figuur 12). De essen kennen een hoge zwarte enkeerdgrond (zEZ23), ontstaan door eeuwenlange ophoging met plaggen van de aangrenzende heidevelden. Dit type houdt in dat de plaggendecken die hierdoor ontstaan zijn minstens 50 centimeter dik zijn. Het natuurlijke reliëf van zandruggen werd hierdoor nog verder benadrukt. Ook op de kleinere dekzandruggen, zoals het meest duidelijke kampje aan de Looweg, bevindt zich een plaggendeck. Tussen beide landschappelijke hoogten, het kampje en de es, is een beekerdgrond (pZg23) aangetroffen. Op basis van dit bodemtype kunnen we concluderen dat de overgang tussen de es en kampjes hier door een pleistocene geul gekenmerkt moet zijn geweest. Deze laagte is in de historische tijd ook lang de scheiding tussen de kampjes bij de erven

en de grote es gebleven. Het plangebied ligt, als we tenminste mogen afgaan op deze grofschalige kartering (1:50.000), precies in deze overgangszone c.q. geul.



Figuur 12. Bodemkaart van het zwart omlijnde plangebied en omgeving.

2.3 Het historisch cultuurlandschap

2.3.1 Inleiding

Eeuwenlang was Harreveld een cultuureiland te midden van uitgestrekte woeste gronden. In het noordwesten lagen de natte heidevelden van de Harreveldse Heide (een deel van het 'Zieuwent'), en aan de overzijde van de huidige N18 begint het nog veel nattere Wolfboomse Veem, zo mooi op een manuscriptkaart uit het midden van de 17e eeuw afgebeeld (figuur 13). Het is de oudste gedetailleerde kaart waar Harreveld op afgebeeld is. Het kadastraal minuutplan uit 1832 geeft nóg meer detail (figuur 16).

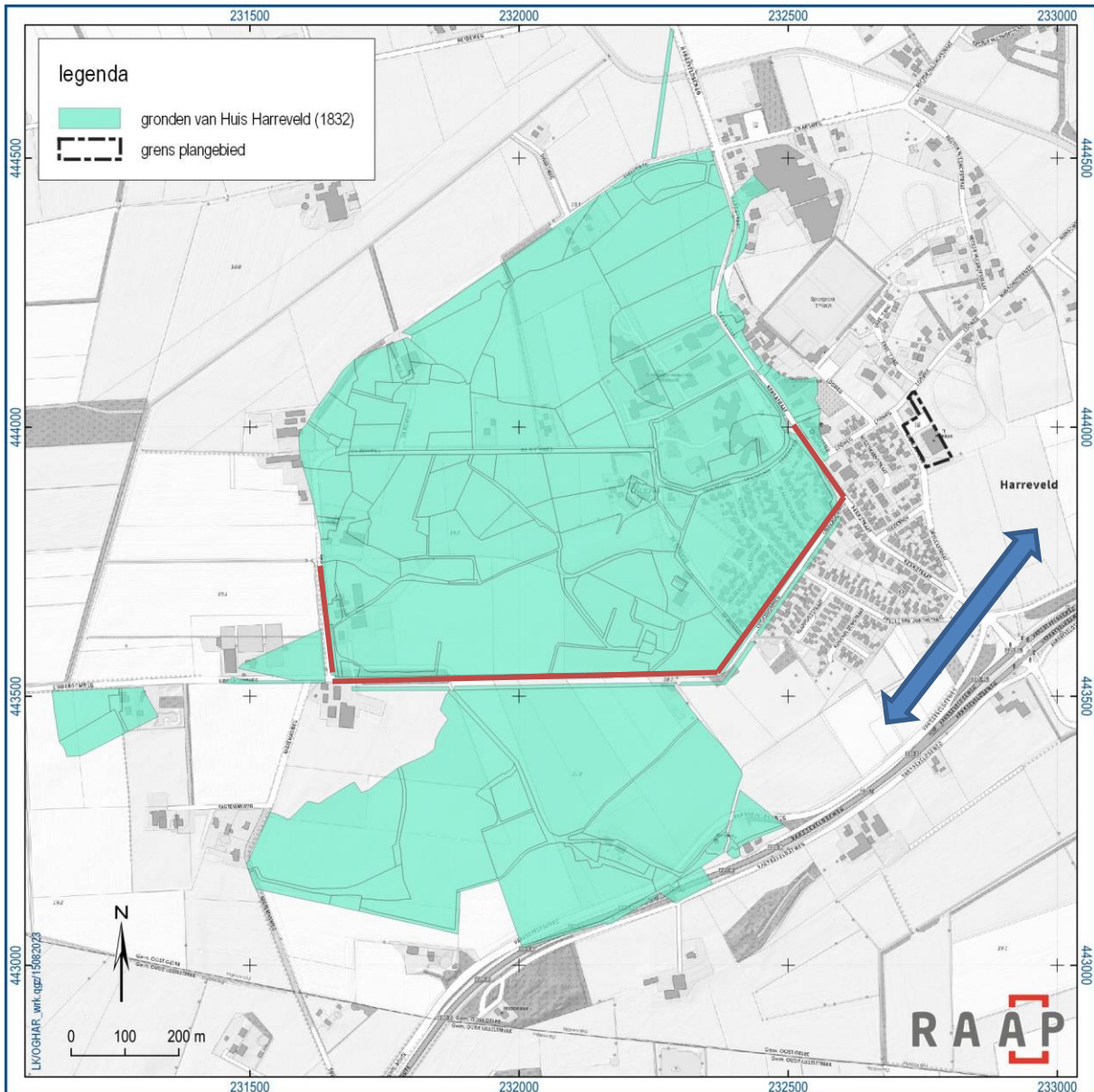


Figuur 13. Het cultuureiland rond Huis Harreveld (in de blauwe omlijning), gelegen tussen het Zieuwent in het noorden (boven) en het Wolfboomse Veen (onder) in het zuiden (bron: Gelders Archief, 0366 Marken en maalschappen, inventarisnummer 918, d.d. circa 1650). Het plangebied ligt (bij benadering) in de rode cirkel.

Dit cultuureiland, feitelijk een ovaal met de grootste breedte in oost-west-richting, bestaat uit een noordelijk en een zuidelijk deel. Het noordelijke deel werd gekenmerkt door de afwisseling van kleine kampjes, weilandjes, bosjes en erven. Eén van deze erven, door een gracht omgeven, was het Huis Harreveld. Het zuidelijke deel kende op de overgang van de erven, die vooral langs de Looweg als een lint gepositioneerd lagen, nog enkele kleinere kampen. Naar het zuiden en zuidwesten gingen deze over in een grotere, open es, die wel bekend stond als de Harreveldse Es.

Kenmerkend in dit landschapsbeeld was ook de doorsnijding van de es door een aangelegde padenstructuur met laan- of singelbeplanting ten zuiden van Huis Harreveld. De opgaande bomen langs

deze U-vormige laan behoorden in 1832 ook tot het grondbezit van Huis Harreveld (zie figuur 14). Het verloop van deze laan is in het huidige landschap bewaard gebleven in de vorm van de Lindeboomweg en het aansluitende deel van de Kerkstraat tot aan de nog herkenbare grachten van het vroegere Huis Harreveld.



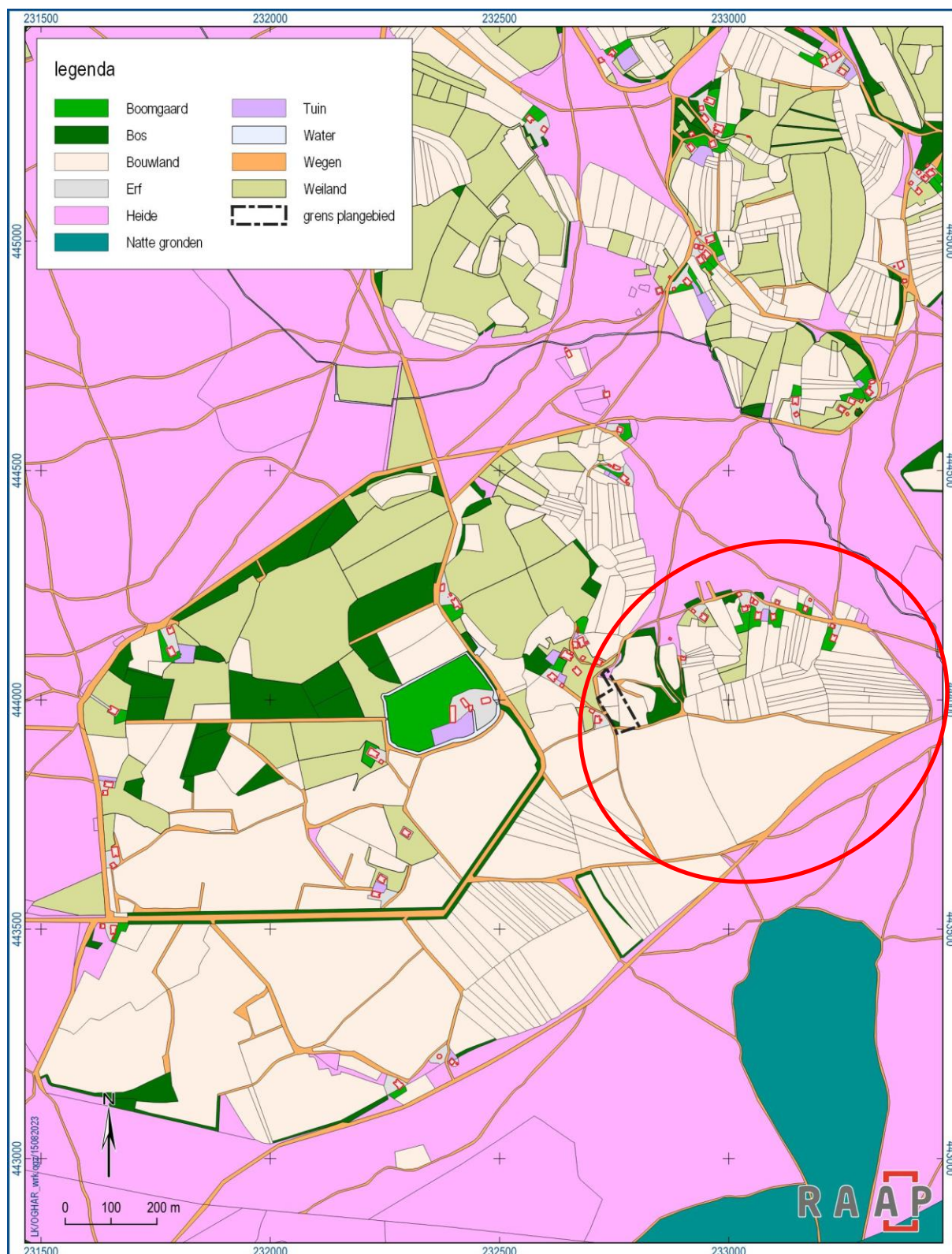
Figuur 14. De gronden van Huis Harreveld in 1832. Richting Zieuwent lagen ook nog enkele terreinen. Met een rode lijn is de laan over het landgoed gemarkeerd. De blauwe pijl geeft de verbinding tussen de twee essen weer (bron: HisGIS Gelderland).

De huidige dorpskom is vanuit de omgeving van Huis Harreveld als een soort wig in de Harreveldse Es gegroeid. Het westelijke deel van de es, tussen dorp en Aagtemanweg en het oostelijk deel van de es, tussen dorp, Varsseveldseweg en bij benadering de Veengoot, zijn daardoor nog slechts door het

plantsoen op de hoek van Kerkstraat en Freule van Dorthstraat ruimtelijk met elkaar verbonden (figuur 14 en figuur 15).



Figuur 15. Links in beeld het plantsoen, via welke de oostelijke en westelijke Harreveldse Es nog met elkaar verbonden zijn (foto: RAAP, 29 juni 2023).



Figuur 16. Kadastraal overzichtsbeld van het cultuureiland van Harreveld in 1832. Met een rode ovaal is het deel van de es aangegeven waar het grosso modo in dit rapport over gaat (bron: HisGIS Gelderland).

2.3.2 De oostelijke helft van de Harreveldse Es met kampen en bebouwing

Wortels in de vroege middeleeuwen

De landschappelijke structuur met agrarische erven langs de Looweg, kleine verkavelde kampen op dekzandkoppen ten zuiden daarvan en een grotere volledig open es in het zuiden heeft zeer waarschijnlijk tenminste een volmiddeleeuwse oorsprong. We hebben het dan over de 11e en 12e eeuw, toen in grote delen van het Zuid- en Oost-Nederlandse dekzandlandschap bevolkingsgroei ertoe noopte om de drogere zandgronden maximaal voor de verbouw van gewassen in te richten en de erven naar hun huidige locatie te verplaatsen. De naam Looweg, die verwijst naar het historische erf Kolkman op Het Loo aan die weg, wijst er echter op dat we waarschijnlijk met een nog oudere nederzetting te maken hebben. De naam 'loo' wordt traditioneel verklaard met 'open plek in het bos', maar dat is iets te kort door de bocht. Een loo was een licht, open loofbos waarin gewoond en landbouw bedreven werd. Het was dus geen perifeer bos waar nog wat hout en strooisel uit werd gehaald, maar het middelpunt van de leefwereld van de toenmalige mens. Met 'toenmalig' bedoelen we in dit geval de (vroege) middeleeuwen (ca 500 – ca 1000 na Christus), maar een laat-prehistorische oorsprong is in theorie ook mogelijk.

Bij gebrek aan archeologische gegevens van de oostelijke Harreveldse Es weten we over deze periode niet zo heel erg veel, maar uit vergelijkingen met situaties elders kunnen we opmaken dat erven in de laatste fase van die periode, rond de 9e en 10e eeuw, iets hogerop in het landschap lagen. Later werden ze, zoals hiervoor al genoemd, verder naar beneden, in dit geval naar het noorden, verplaatst. De voorgangers van de huidige boerderijen langs de Looweg, in ieder geval van Kolkman zelf, zouden we dan ten zuiden van de Looweg moeten verwachten. Verder zuidwestelijk wordt dit voor een nog iets eerdere periode in de vroege middeleeuwen bevestigd: aan de Freule van Dorthstraat is een huisplaats uit de Vroege Middeleeuwen B of Vroege Middeleeuwen C op de latere Harreveldse Es aangetroffen.²

De es: contouren

Relevant voor ons plangebied is vooral de oostelijke helft van de Harreveldse Es, begrensd door de Looweg en Manschotterweg in het noorden, de Veengoot in het oosten, de Varsseveldseweg in het zuiden en de Ursulastraat in het westen (figuur 16).

In engere zin was het meest oostelijke deel van de es, nu doorsneden door de Wolterij, een zelfstandige kamp, de Wolterskamp (figuur 17). In het hoogtebeeld zien we deze ook enigszins als een zelfstandige hoogte terug (zie figuur 11), maar voor dit onderzoek beschouwen deze kamp als onderdeel van de grote Harreveldse Es. Er was namelijk al vroeg geen visuele scheiding meer tussen de es en deze kamp.

² Archis3, zaakidentificatienummer 2251268100



Figuur 17. Het oostelijke deel van de Harreveldse Es, oostelijk van beide kampen, was de facto ook een kamp (rood omcirkeld).

Ten aanzien van deze noordelijke en oostelijke begrenzing is het belangrijk vast te stellen dat de Looweg-Manschotterweg tot aan de ruilverkaveling ter hoogte van huisnummer 24 scherper naar het oosten afboog. De rooilijn van Looweg 24-24a verwijst daar nog naar, en ook de ligging van Manschotterweg 2 en Wolterij 2 geeft nog indicaties dat de Manschotterweg hier een zachtere afbuiging naar het oosten kende dan de huidige kruising Manschotterweg-Wolterij nu doet vermoeden. De weg Wolterij is deels over de es aangelegd; de vroegere weg lag dicht tegen de Veengoot. Voor ons plangebied maakt dat niet heel erg veel verschil, maar het is wel belangrijk ten minste één keer de juiste contouren te benoemen. Op de Hottingerkaart is de Harreveldse Es globaal weergegeven (figuur 18), evenals op de verpondingskaart van enkele decennia later (figuur 19).



Figuur 18. De kaart van Hottinger uit de late 18e eeuw focust meer op de uitleg van de buitenplaats rond Huis Harreveld dan op het agrarisch cultuurlandschap daaromheen. De erven langs de Looweg en de aangrenzende es zijn globaal afgebeeld (rode cirkel).



Figuur 19. Harreveld is op de figuratieve verpondingskaart uit 1809-1810 vrij grof weergegeven. We herkennen in de rechter helft wel het gehucht langs de Looweg en het cultuurland ten zuiden daarvan (bron: Gelders Archief, 0873 Verpondingskaarten, inventarisnummer 44, d.d. 1809-1810).

Openheid van de es

De openheid van de es heeft waarschijnlijk zijn ontstaan te danken aan de bevolkingstoename in de volle en late middeleeuwen. Perceelsscheidingen met opgaand hout werden steeds zeldzamer, omdat de grond intensiever gebruikt moest worden en ook hout meer gevraagd was. Diezelfde vraag leidde tot een steeds sterkere verarming van de woeste gronden, wat ook tot gevolg had dat de marken in de late middeleeuwen steeds meer geformaliseerd werden. Alhoewel we over het verdwijnen van houtsingels op de Harreveldse Es geen nadere informatie hebben, is duidelijk dat aan het einde van de late middeleeuwen, rond 1500, het meeste zal zijn verdwenen (figuur 20). Alleen langs de wegen en rond de noordelijke kampjes, tegen de Looweg aan, bleef tot in de 20e eeuw nog opgaande begroeiing aanwezig. Delen van de es droegen namen die verwezen naar de aangrenzende boerderijen, zoals Kolkman-es en Hulshof-es.³

³ Hulshof & Bonnes 2017

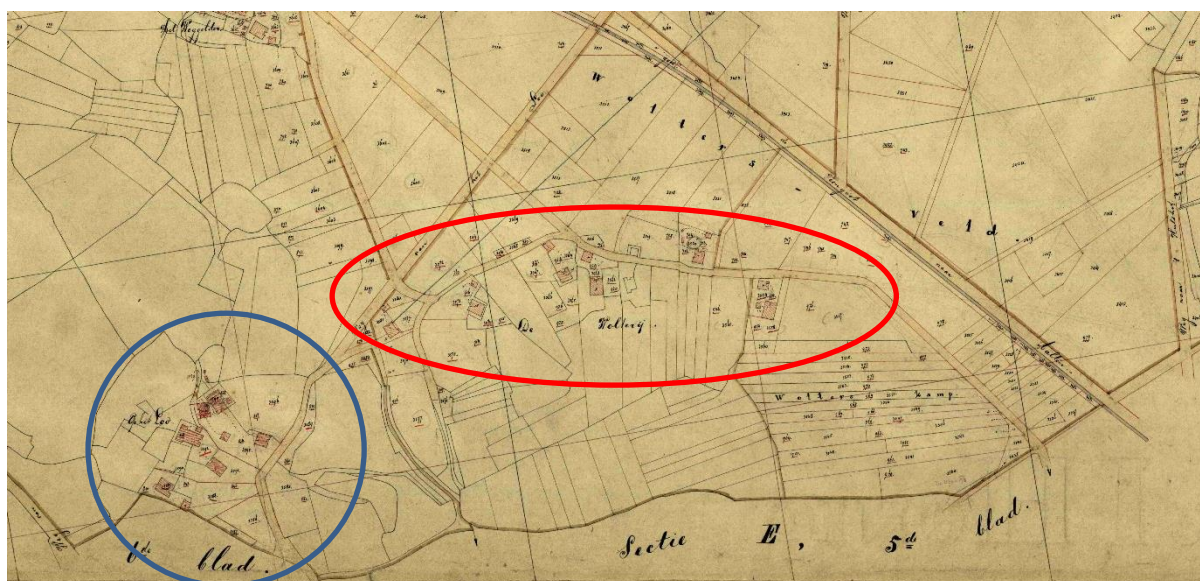


Figuur 20. De open Harreveldse Es vanaf de Ursulastraat richting het oosten (foto: RAAP, 29 juni 2023).

Kampen en bebouwing

Uit het voorgaande kwam al naar voren dat het plangebied zich bevindt ter plaatse van de westelijke van de twee bouwlandkampen, gelegen tussen de es en het bebouwingslint langs de Looweg. Het bebouwingslint van Het Loo - Wolterij volgde in grote lijnen de noordrand van het cultuurland, en eindigde in het westen in een vrij grote brink bij de middeleeuwse erven Kolkman (Looweg 27) en het naastgelegen erf ('t Hag?), dat in 1832 tot het latere Mensink (Looweg 31) behoorde (figuur 22).

De bouwlandkamp waarop het plangebied ligt, was in de vroege 19e eeuw aan de randen met opgaand groen ("bos") beplant (*Bonekamp-Busken*), en werd doorsneden door enkele zandpaden. Voor het overige was deze als akkerland in gebruik. De kamp onderscheidde zich duidelijk van de aangrenzende kamp in het oosten, waar enkele percelen grasland de facto de oostelijke grens van deze kamp vormden. In het huidige landschapsbeeld is het opgaand groen grotendeels verdwenen (figuur 23).



Figuur 21. Kadastraal kaartbeeld, opgemaakt in 1863, na verdeling van de markengronden en het veranderen van de ontsluiting rondom de Looweg. Centraal de bebouwing van De Wolterij (rood), geheel links het gehucht Op het Loo (blauw). Het zuidelijke deel van de es staat hier niet op. (bron: Kadastrale hulpkaartjes Lichtenvoorde, sectie E, nummer 59).



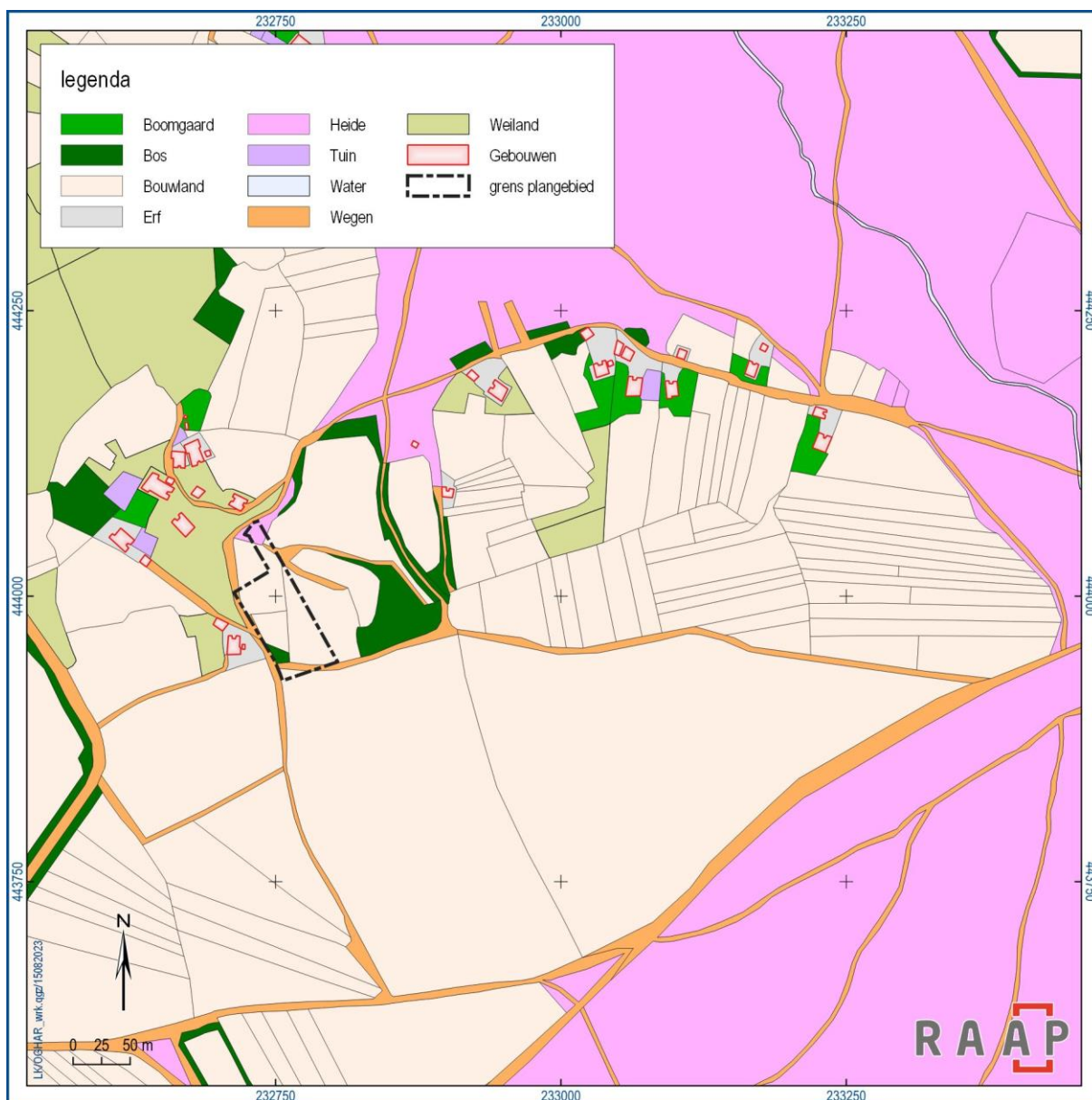
Figuur 22. Tussen de bomen rechts het erf Mensink (Looweg 31), voortgekomen uit één van de oudere erven in de buurtschap van Het Loo – Wolterij (foto: RAAP, 29 juni 2023).



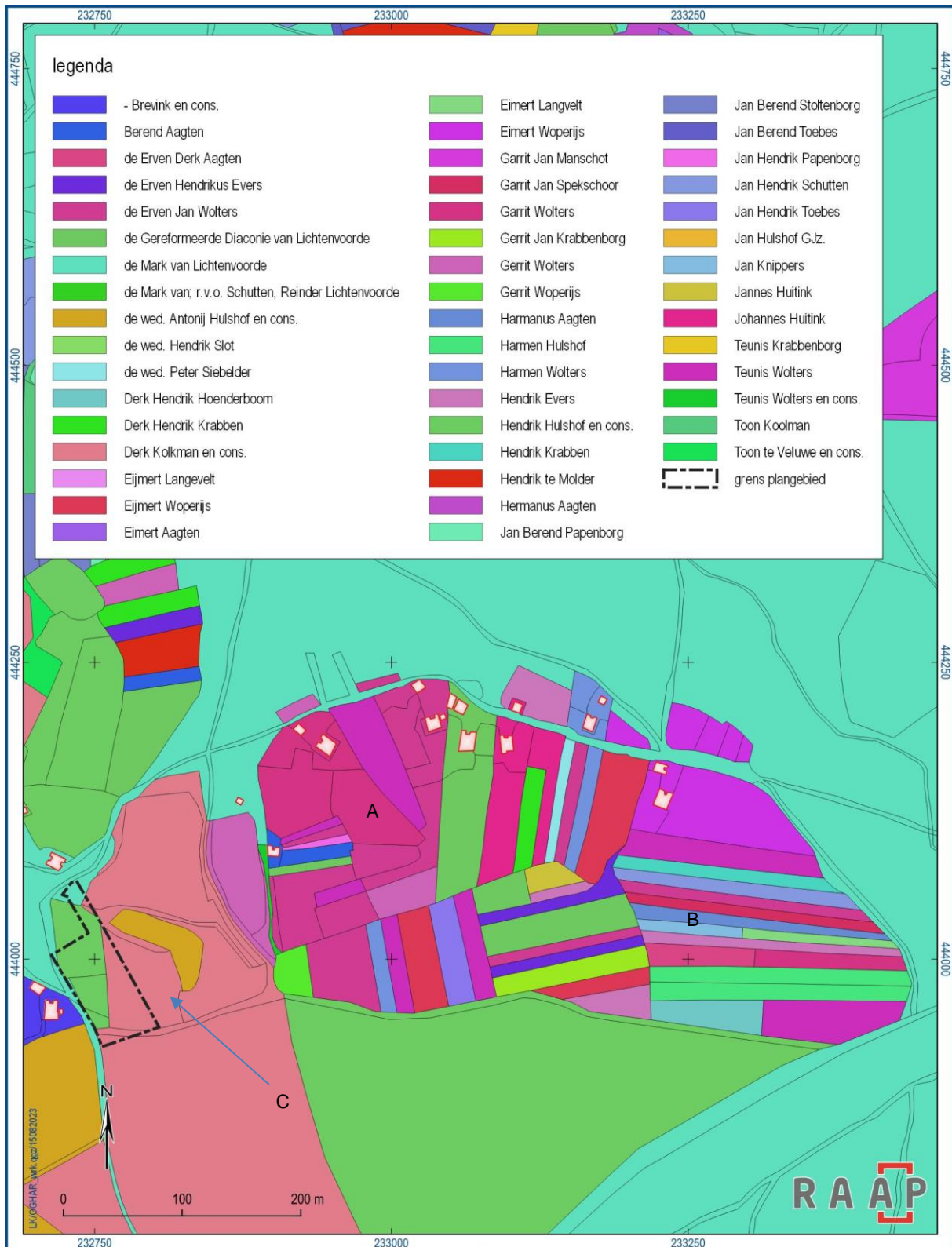
Figuur 23. De bouwlandkampen vanaf het dorps huis richting het oosten, met links de Looweg. Het gebruik, onder meer als weide, is nog altijd anders dan van de grote es (foto: RAAP, 29 juni 2023).

Diversiteit in verkaveling

De verschillende delen van het cultuurlandschap hadden elk een eigen, kenmerkende verkaveling en eigendomsverdeling (zie figuur 24 en figuur 25). De kampen bij de erven hoorden in veel gevallen, al dan niet opgedeeld, bij het aangrenzende erf. Zo was de westelijke, hoge kamp verdeeld tussen de erven Kolkman en 't Hag?/Mensink, en de oostelijke tussen de daar aan grenzende erven. Met name in dat laatste geval was er sprake van opstreckende strookkavels achter het erf. Veel boeren in de omgeving hadden daarnaast één of meerdere kavels op de oostelijke helft van de oostelijke Harreveldse Es (figuur 25).



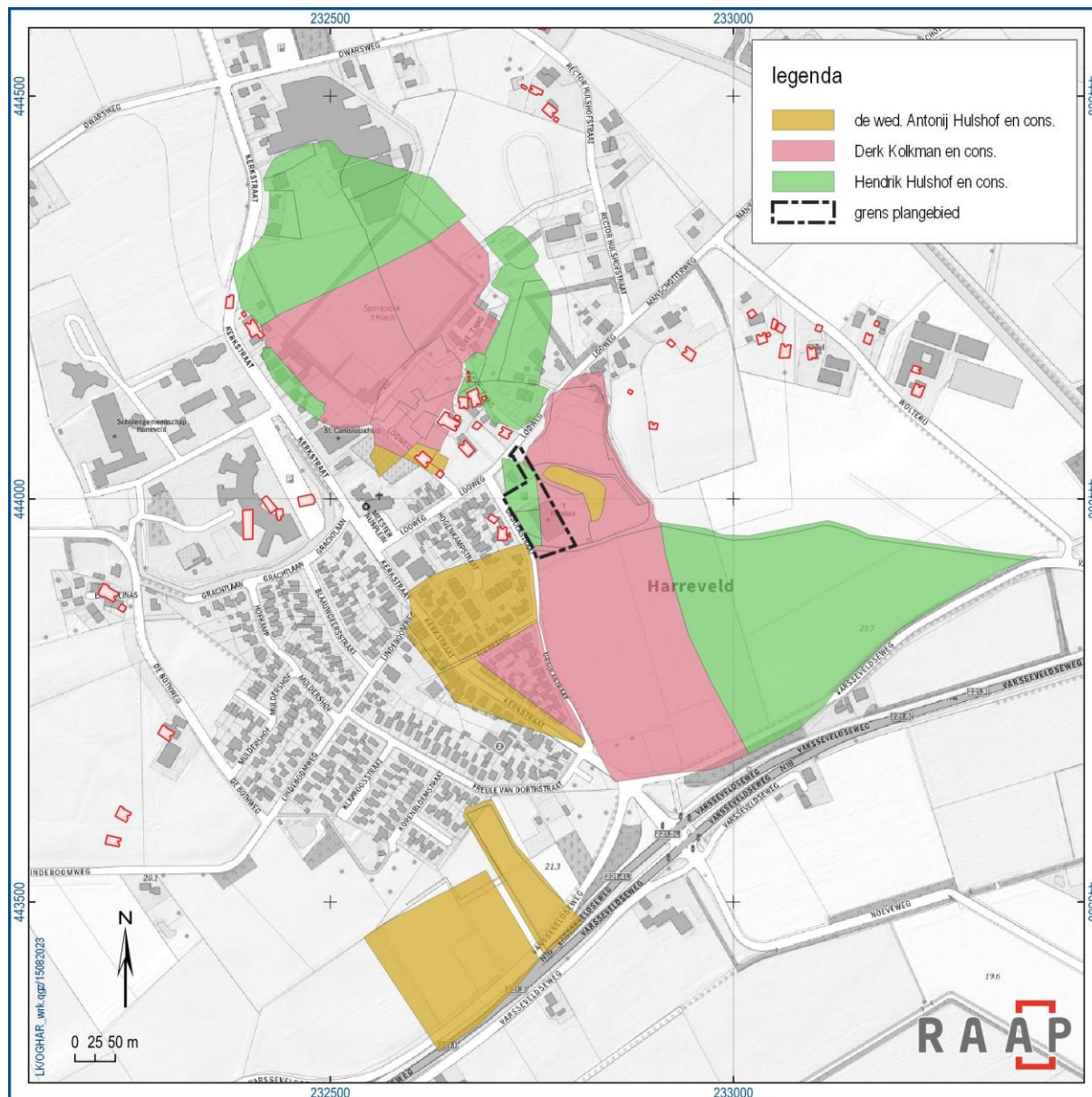
Figuur 24. Grondgebruik rond het plangebied, 1832. Het plangebied beslaat ongeveer 1/3e van de westelijke kamp. Naar het zuiden toe begint de es, noordwestelijk ervan ligt een oude brink met het erf Het Loo. Merk ook de weg op die door het zuidelijke uiteinde van het plangebied snijdt; deze komt verderop nog terug.



Figuur 25. Eigendomsverdeling van de es en omgeving, 1832. We herkennen de erven met hun aangrenzend land in de kampen (A), de kleinschalige strokenverkaveling op de noordoostelijke es (B) en de grote eigendomsblokken op het zuidwestelijke deel van de es die doorliepen in de westelijke kamp (C).

Uitgelicht: twee grote bedrijven bij het plangebied

Het meest opvallend, en ook afwijkend van veel andere essen, waren de grote eigendomsblokken in het zuiden en zuidwesten van de oostelijke Harreveldse Es. Deze blokken waren elk in de middeleeuwen vermoedelijk vanuit één erf in cultuur gebracht en nooit in eigendom versnipperd (figuur 26).



Figuur 26. Gronden van de erven Kolkman (roze) en 'Mensink' (groen), samen met overig land (bruin) van een telg van de familie Hulshof, dat aansluit op het land van de twee belangrijkste erven in het plangebied.

Dergelijke grote aaneengesloten bedrijven in het oude cultuurlandschap wijzen meestal op oude vroeg- of volmiddeleeuwse domaniaal of feodaal beheerde goederen (horig of leengoed) die juridisch moeilijk opgesplitst konden worden. Ze behoorden vaak tot de oudste en meest voornamelijk boerderijen in een buurtschap. Helaas was het in de korte tijd voor dit onderzoek niet mogelijk de bedrijfsgeschiedenis

van de twee boerderijen die samen het plangebied bezaten, te reconstrueren, en te achterhalen welke middeleeuwse instituties met deze goederen te maken hadden. We geven wel enige details (zie ook figuur 26):

Het zuidoostelijke terrein, tegen de Varsseveldseweg, was in 1832 van Derk Kolkman en cons. en hoorde bij boerderij Kolkman, Looweg 27 (roze op figuur 26). Hieronder vielen de westelijke kamp, de es ten zuiden daarvan en trouwens ook een groot deel van de huidige sportvelden van 't Hach. Ook een deel van het plangebied lag binnen dit bezit. De twee grote bezitsdelen werden gescheiden door de brink, die gemeenschappelijk eigendom was.

Het tweede grote bezitscomplex behoorde aan Hendrik Hulshof en cons. (groen op figuur 26), en bestond onder meer uit een groot perceel op de es aan de Varsseveldseweg, het westelijkste deel van de westelijke kamp (in het plangebied), de voorganger van de huidige adressen Erve 't Hag 1-3 op de hoek van Looweg en Erve 't Hag en van Looweg 31, en het achterliggende land richting de sportvelden.

Op Looweg 27 hebben we te maken met het middeleeuws goed Kolkman, zoals dat in het verpondingskohier van Lichtenvoorde over 1723-1808 is opgevoerd. Dat goed was destijds eigendom van de 'Heer van Laar', de eigenaar van de Lichtenberg onder Silvolde. Ook het andere erf Erve 't Hag 1-3 / Looweg 31, waarvan het laatstgenoemde adres later Mensink werd genoemd en een iets oostelijker herbouw van het oude erf is, hoorde aan de eigenaar van de Lichtenberg toe. Elk van de boeren had ook nog eigen land.⁴

De brink van Het Loo

Deze middeleeuwse erven lagen in ieder geval in een bebouwingsconcentratie die in 1832 *op Het Loo* werd genoemd. Kenmerkend voor dit gehucht was de grote brink, eigendom van de marke en dus beschikbaar voor de gewaarde boeren. Deze brink lag voor en rond de boerderijen. De kruising Looweg-Ursulastraat is daarvan nu nog een overblijfsel. Ook aan het feit dat de boerderij Looweg 27 zo ver van de Looweg ligt, is te zien dat hier iets bijzonders aan de hand was. Een groot deel van de brink, die overigens al bij de markendeling geprivatiseerd en verkaveld werd, werd in 2023 bebouwd (figuur 27, figuur 28 en figuur 29).

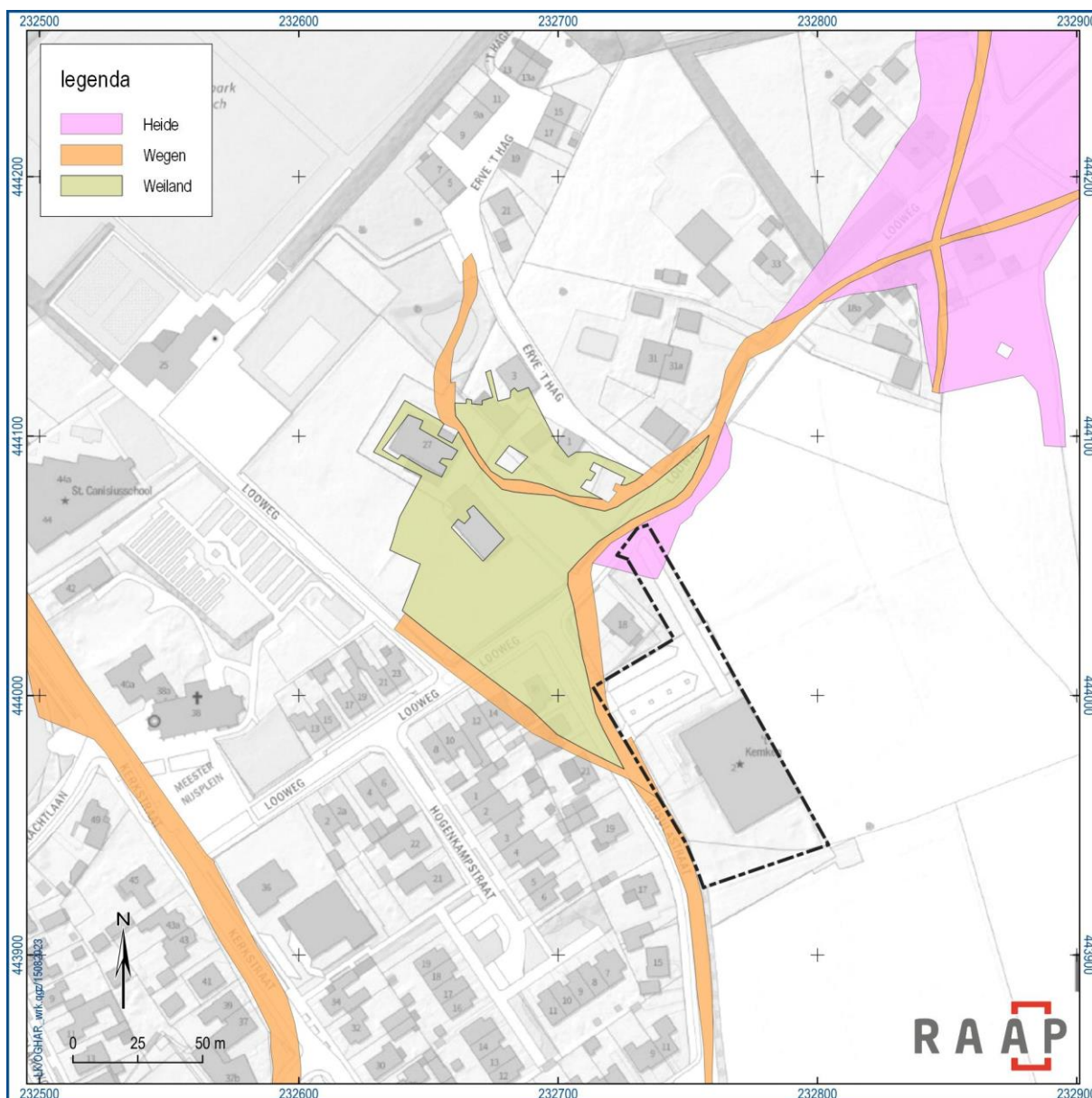
⁴ <https://www.genealogiedomein.nl/digitaal-mainmenu-27/lichtenvoorde-digitale-genealogische-bronnen/lichtenvoorde-verponding/7218-0005-405-lichtenvoorde-transcriptie-verpondingskohier-periode-1723-1808/file> ; zie ook [Bewoning geschiedenissen – OKV Harvelt](#)



Figuur 27. De brink van Kolkman vóór de bebouwing, september 2016. De open ruimte vóór de boerderij was dus eertijds publieke ruimte (bron: Google Streetview).



Figuur 28. Zicht op de brink van Het Loo, die ten tijde van het schrijven van dit rapport bebouwd werd. Achter het pand met de groene dakplaten is nog het dak van de oude boerderij Kolkman herkenbaar (foto: RAAP, 29 juni 2023).



Figuur 29. Situering van de oude brink van Het Loo op de huidige kruising Looweg-Ursulastraat, ingekleurd naar grondgebruik in 1832, ten opzichte van het zwart omliggende plangebied (bron: HisGIS Gelderland).

2.3.3 Landschapstransformaties op kaart

Topografische kaarten die sinds de vroege 19e eeuw vervaardigd zijn geven een goed beeld van de landschappelijke transformaties. Ze zijn een waardevolle aanvulling op oudere manuscriptkaarten, de Hottingerkaart, de verpondingskaart van 1809-1810 en het kadastraal minuutplan uit 1832.

1843-1845

Rond 1843-1845 is een eerste serie topografische kaarten van een deel van Nederland gemaakt, op basis van de kadastrale opmetingen. Nadat Noord-Brabant, Limburg, het Rijk van Nijmegen en een groot deel van de Achterhoek klaar waren, is het project gestaakt. Het latere project voor de Topografisch-Militaire Kaart (TMK) is op een wat grovere schaal een voortzetting van deze eerste kaartserie.

Het landschapsbeeld zoals dat in de late middeleeuwen en nieuwe tijd geleidelijk gegroeid was, zien we op de topografische kaart van 1843-1845 terug (figuur 32). Het cultuureiland van Harreveld bestond uit een kleinschalig noordelijk deel met akkertjes, weiden en erven. Noordwestelijk van het plangebied lag nog de publieke brink bij Het Loo. In oostelijke richting, langs de Looweg, lag een toen al meerdere eeuwen oud gehucht met erven, omgeven door boomgaardjes, weitjes en bouwlandkampjes met opgaande beplanting: de Wolterij.

Het zuidelijk deel bestond uit kampen en de es. In feite waren er twee echte bij het plangebied kampen, namelijk een hoger gelegen terrein tegenover Het Loo (onder en direct oostelijk van het plangebied), en direct aansluitend naar het oosten, bij de Wolterij. Soms was ook het kleinschalige cultuurland bij erven nog door een houtsingel omgeven of doorsneden (zie figuur 33). Langs de zuidrand van de hogere kamp, zich afsplitsend van de Ursulastraat, liep een zandweg, die de eerder geconstateerde geul zal hebben gevolgd. In zijn verlengde liep een pad verder over de es heen. Het plangebied bevindt zich op deze westelijke, hoogste kamp; de zandweg doorsneed de huidige beachvolleybalvelden. Het zuidelijk deel van het cultuureiland van Harreveld was open es.



Figuur 30. Het landschap rond het plangebied in 1843-1845.

Een belangrijke verandering in 1843-1845 ten opzichte van 1832 was de verdeling en gedeeltelijke ontginning van het land ten noorden van de vroegere Looweg en de aanleg van de huidige Looweg-Manschotterweg. De markendeling van de marke Lichtenvoorde uit 1836 lag hieraan ten grondslag, en op de kaart uit 1843-1845 is de beginnende ontginning al waarneembaar (boven de naam 'Harreveld' in figuur 30). Daardoor was de vroegere ontsluiting van het gehucht Wolterij, nog wel altijd aanwezig, nog slechts een zijweg van de belangrijker Looweg-Manschotterweg en de Bekkendiek langs de Veengoot. De zone met erven had zich tot deze nieuwe hoek in de weg uitgebreid.

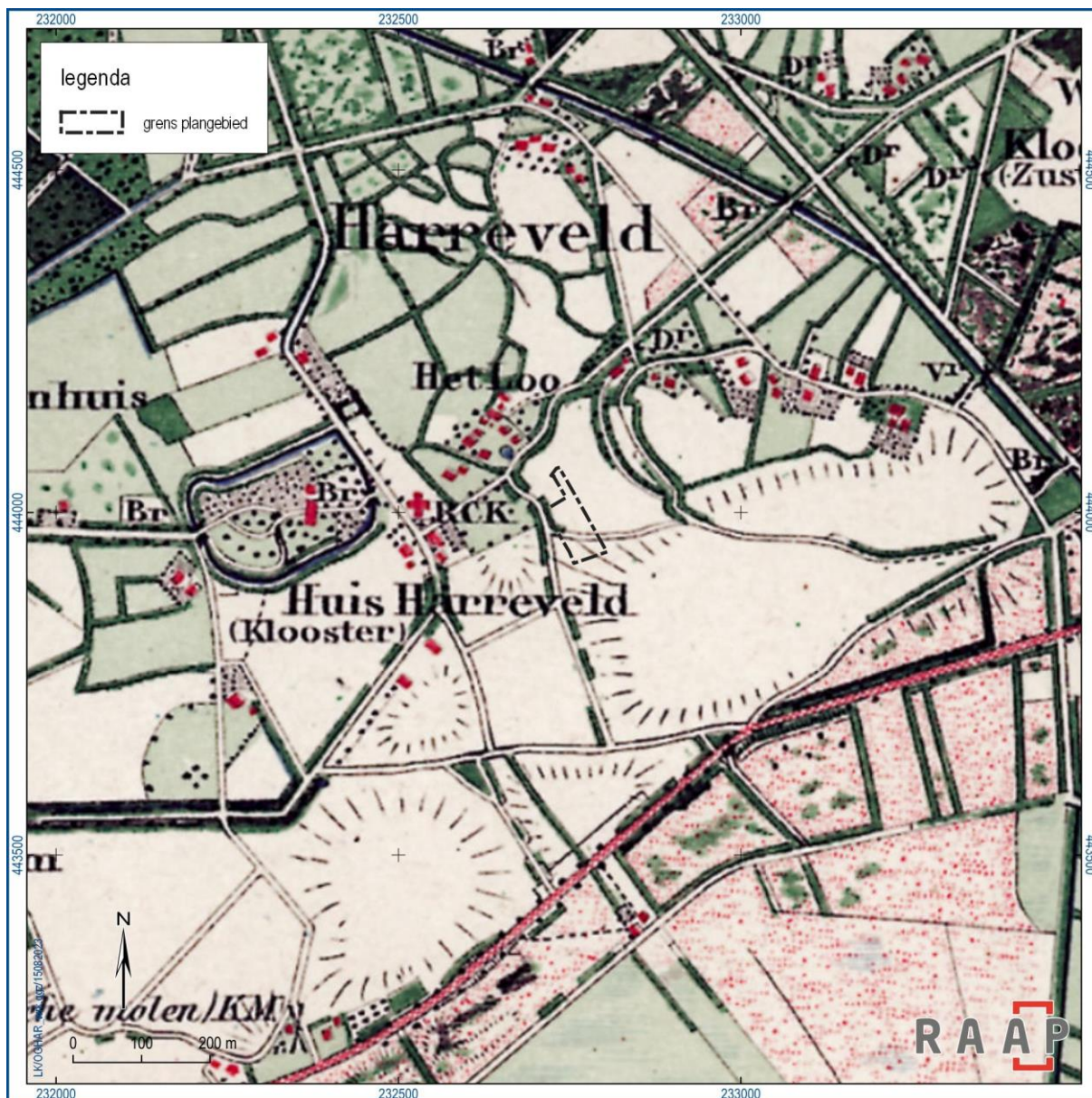
Vanuit de hier geschetste bewoonde zone strekte zich naar het zuiden een uitgestrekt, hoger gelegen open akkercomplex uit. Langs enkele oude veldwegen, zoals de Ursulastraat en een nu verdwenen akkerpad ten oosten van het plangebied, lagen meerdere houtsingels, de enige ruimtelijke onderbrekingen van de akker.



Figuur 31. Voor de aanleg van de beachvolleybalvelden verdween het laatste stukje zandweg tussen kamp en es (foto: RAAP, 29 juni 2023).

1885

Sinds 1845 waren vooral de ontginningen van de woeste gronden verder gevorderd (figuur 32). Oostelijk van het omgrachte Huis Harreveld was in 1867, op grond van Huis Harreveld, een rooms-katholieke kerk gebouwd. Daaromheen was, aan de Kerkstraat en Lindeboomweg, inmiddels een kleine dorpskern ontstaan. Huis Harreveld zelf, eertijds een adellijk huis, werd in 1875 een klooster. Daardoor kreeg Harreveld een belangrijk katholiek ensemble. De oude brink van Het Loo lijkt geprivatiseerd; er lag daarnaast een drenkkolk.



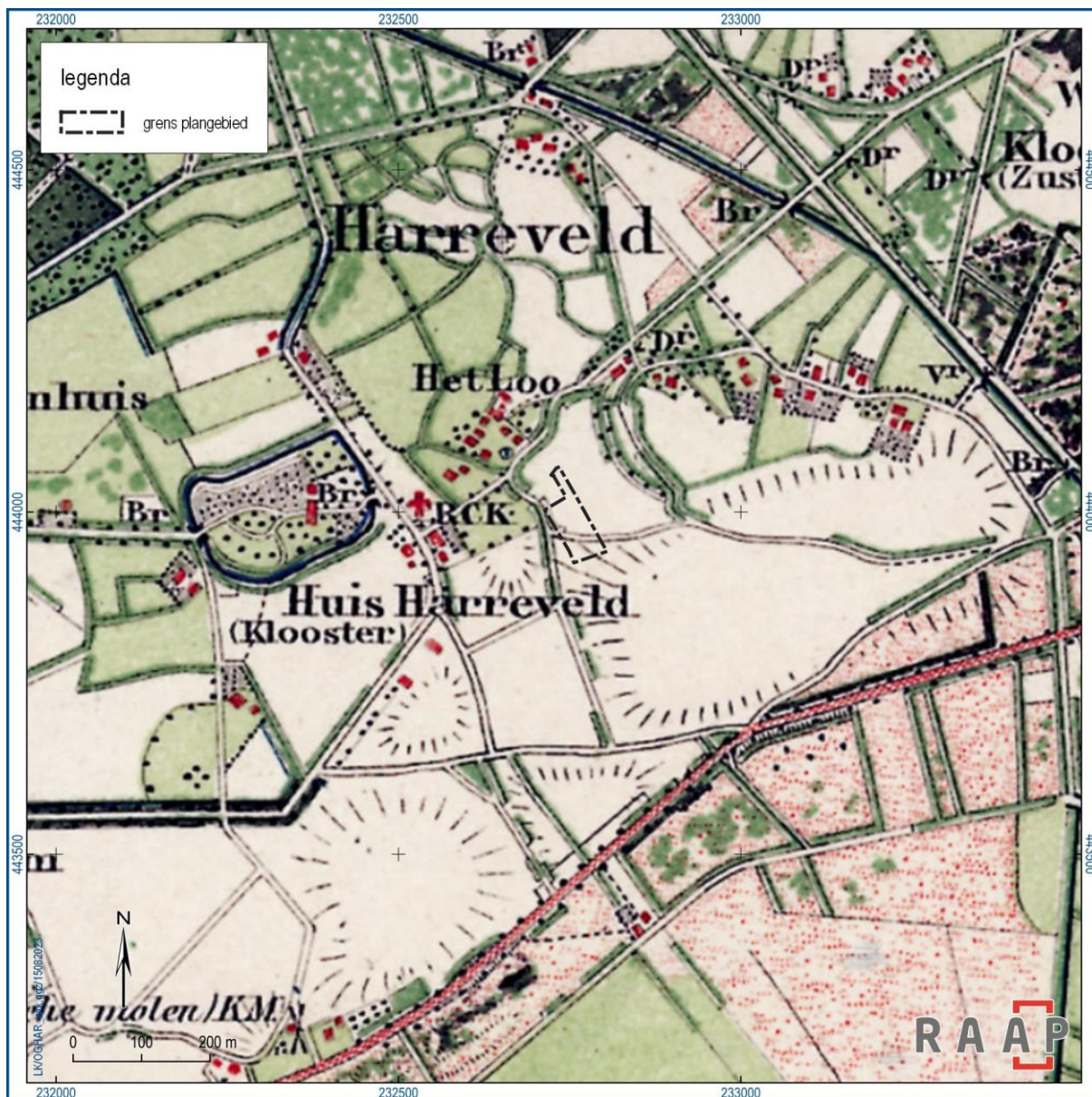
Figuur 32. Het landschap rond het plangebied in 1885.



Figuur 33. Een deel van de opgaande beplanting in het gebied dateert van vóór 1885 (zie rode cirkel).

1893

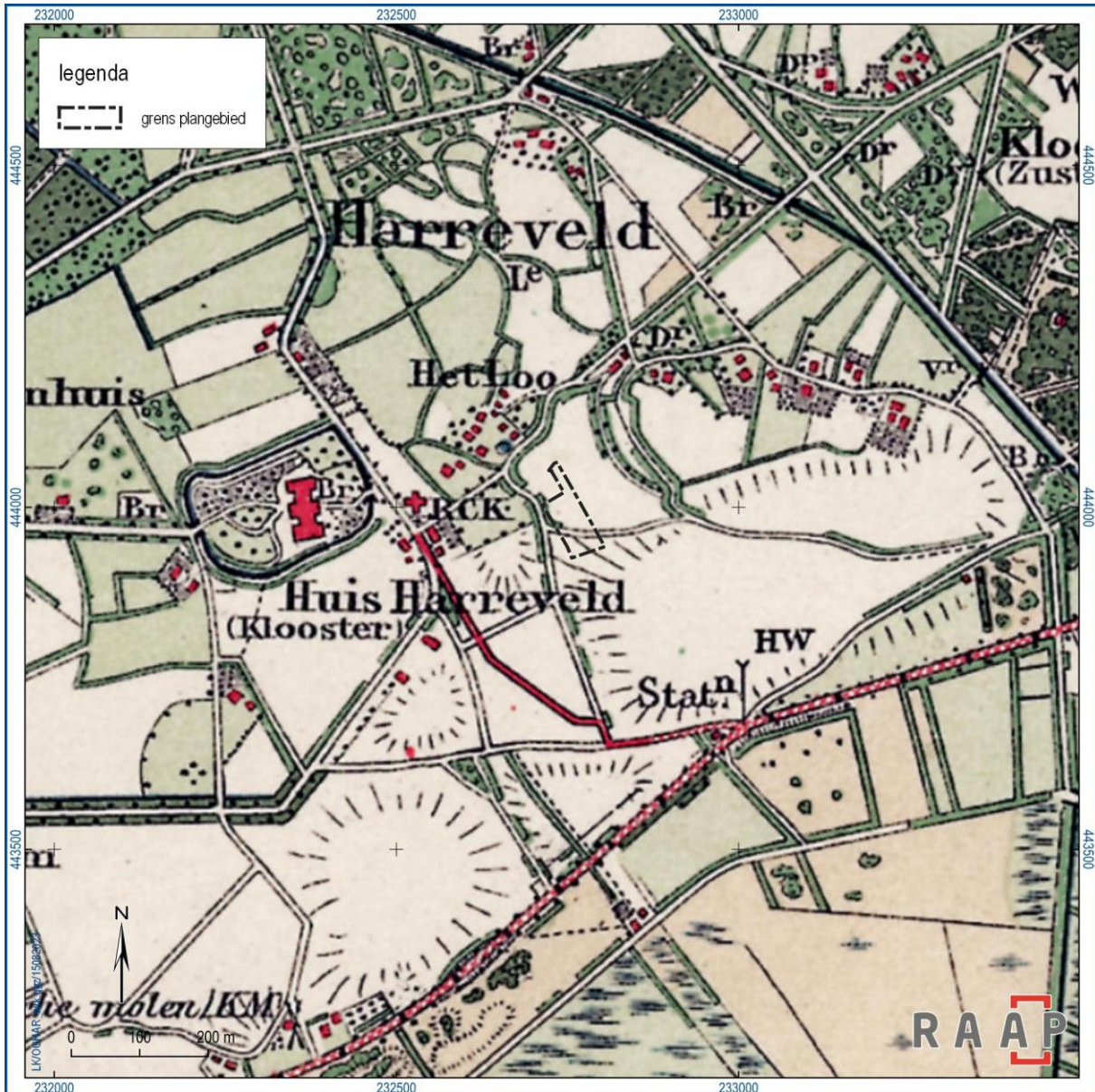
Het landschapsbeeld in 1893 was ten opzichte van 1885 niet wezenlijk veranderd (figuur 34).



Figuur 34. Het landschap rond het plangebied in 1893.

1916

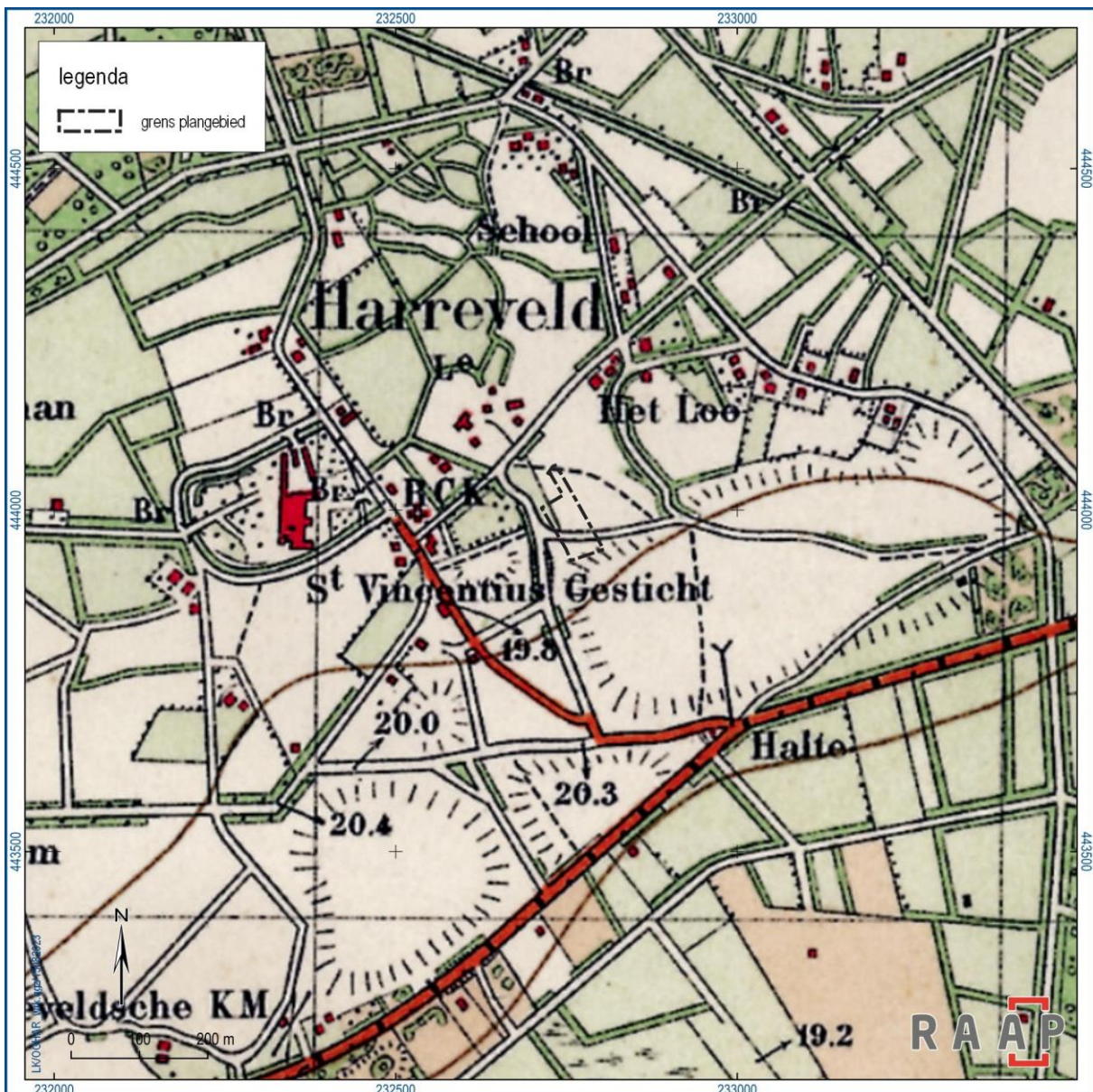
Direct rond het plangebied was er in 1916 nog altijd niet zoveel veranderd (figuur 35). Wat verder daar vandaan waren de nieuwbouw van het klooster op het terrein van Huis Harreveld en de aanleg van een tramlijn langs de huidige N18, met een station bij Harreveld, voor de gemeenschap relevante wijzigingen.



Figuur 35. Het landschap rond het plangebied in 1916.

1927

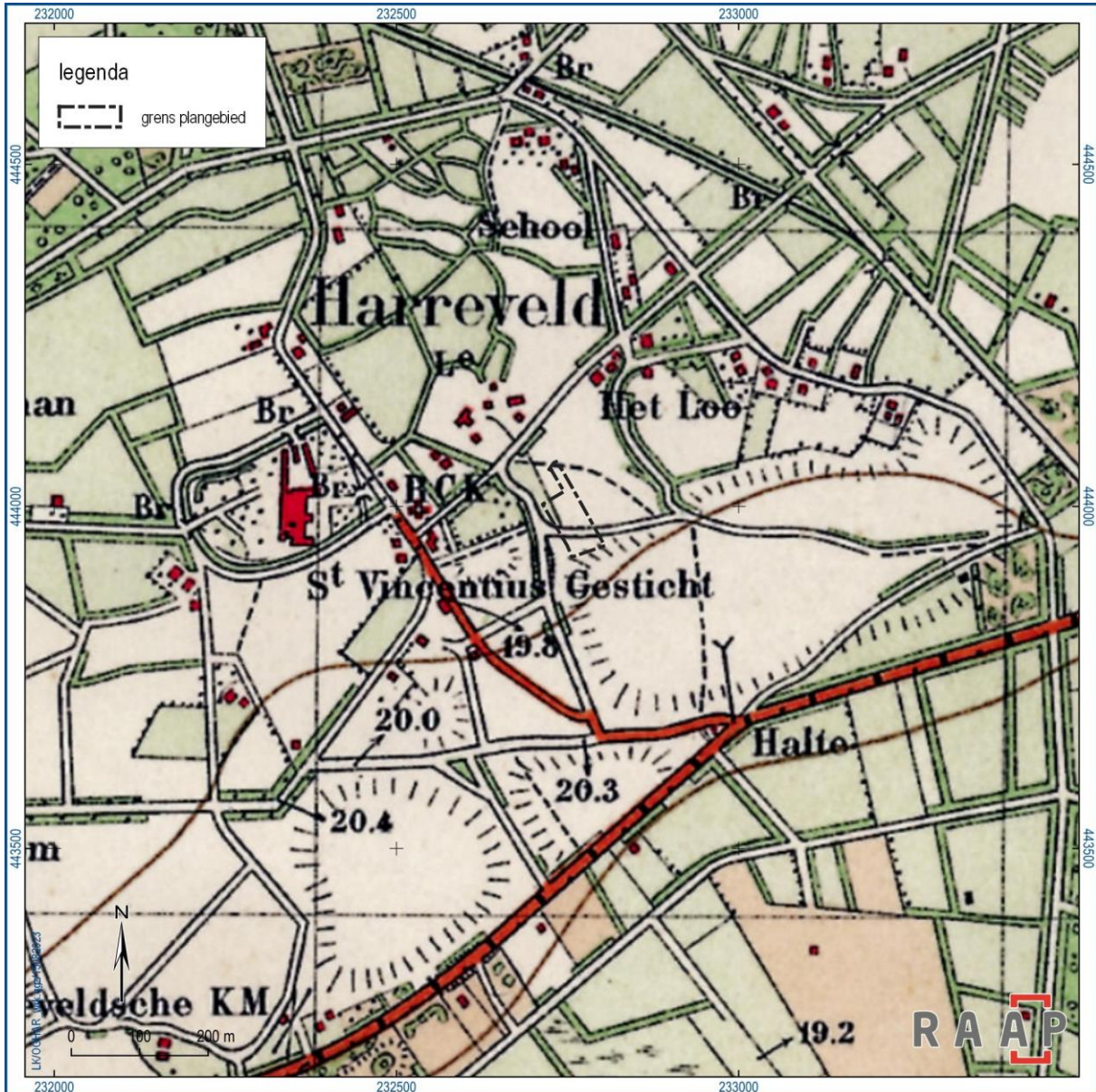
Op de topografische kaart van 1927 zien we ook rond het plangebied de eerste wijzigingen optreden (figuur 36). Langs een deel van de wege en kampen, vooral bij de grote kamp tegenover Het Loo, was de hoeveelheid beplanting verminderd. Het verdwijnen van landschapselementen had toen dus al ingezet. Ten noorden van Het Loo was de hoeveelheid bebouwing in de jonge ontginningen sterk toegenomen, en er was (al in 1889!) aan de Rector Hulshofstraat een openbare lagere school gesticht. Het gehucht Wolterij (hier Het Loo genoemd) werd daardoor aan de noordzijde geleidelijk in een nieuwe nederzetting opgenomen.



Figuur 36. Het landschap rond het plangebied in 1927.

1936

Met name de verdichting van de bebouwing aangrenzend aan de Looweg, aan de Rector Hulshofstraat, zette in deze periode door (figuur 37). De beplanting op de es nam verder af, en de zandweg over de es werd langzaam een pad. Het dorp groeide vooral langs de Kerkstraat steeds verder uit.



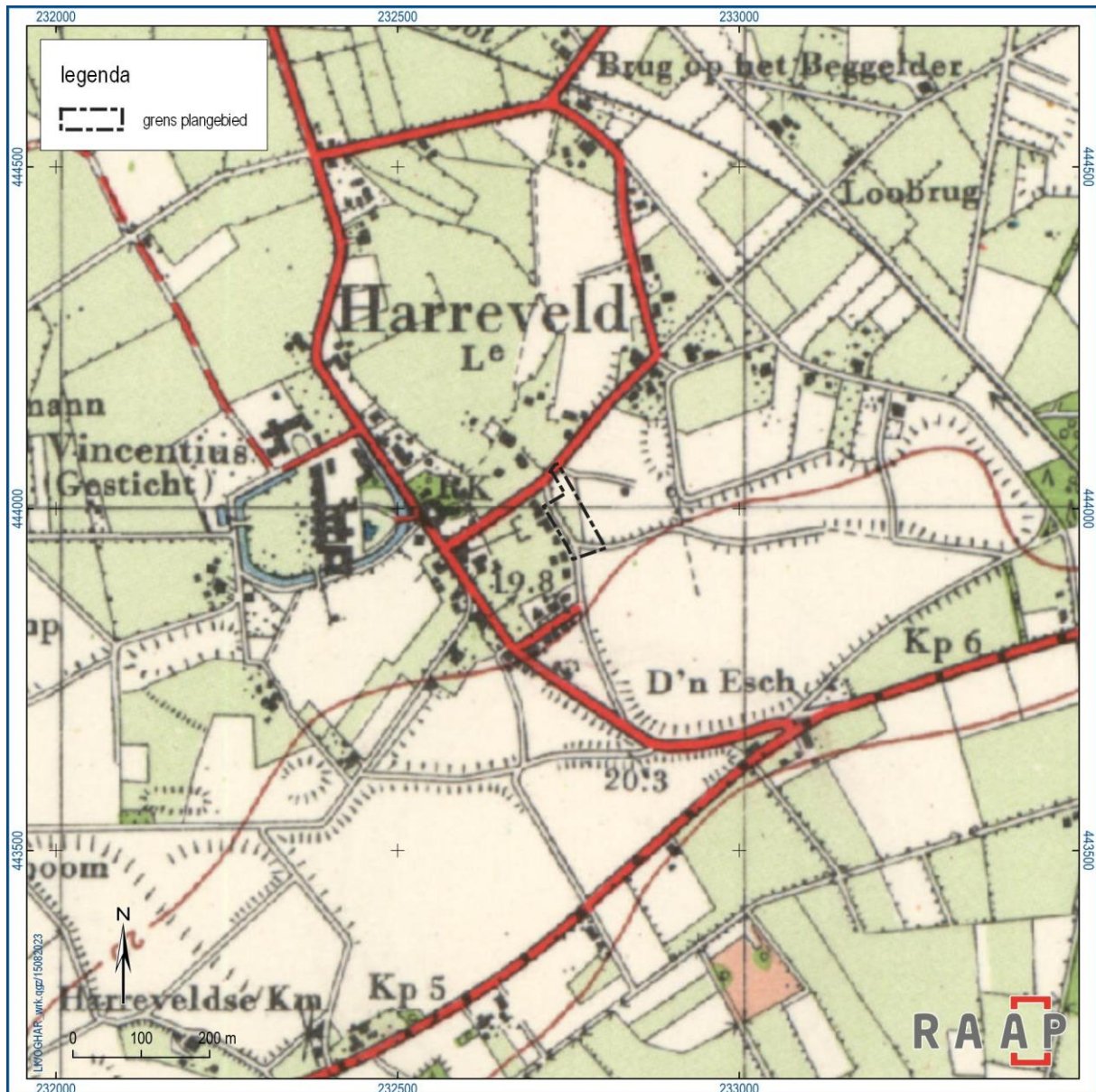
Figuur 37. Het landschap rond het plangebied in 1936.



Figuur 38. Relict van een pad van de Manschotterweg langs de erven naar de achterliggende kampen (foto: RAAP, 29 juni 2023).

1955

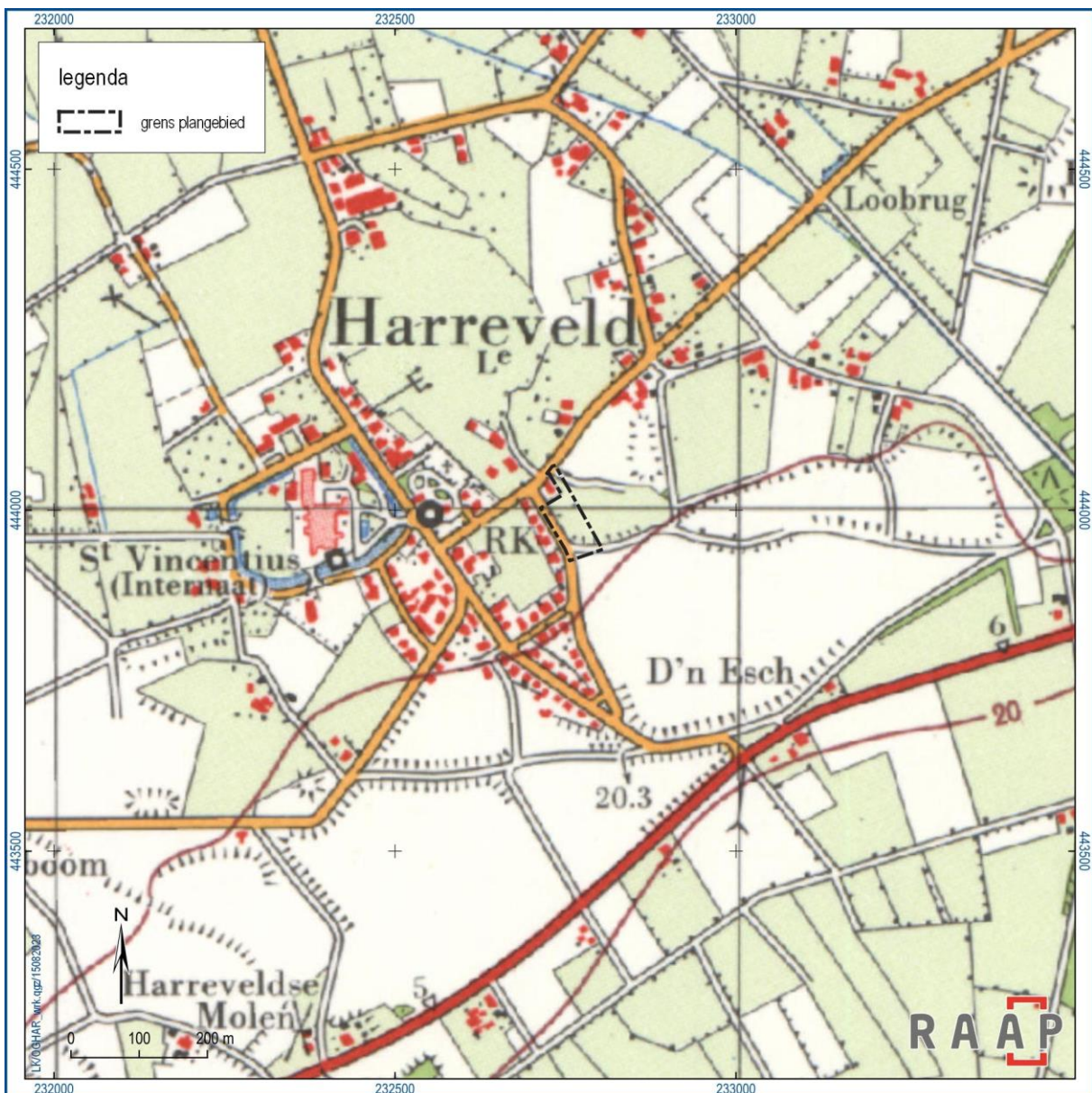
Ontwikkelingen uit de voorgaande periode zetten door (figuur 39). Het dorp groeide verder door; bebouwing kwam ook tot stand langs de Ursulastraat en Toebeshof. De verschillende wegen en paden over de akker namen in belang af en verdwenen deels. Het oude akkerpad oostelijk van Looweg 24 liep niet langer door richting de Varseveldseweg, maar boog al langs de zuidrand van de oude kampen naar het oosten af (zie figuur 38).



Figuur 39. Het landschap rond het plangebied in 1955.

1966

De afwaardering van de akkerpaden ging verder door, evenals het verdwijnen van de laatste beplanting uit de oude zone met kampen (figuur 40). De oude hoofdroute over de es vanaf de Ursulastraat verdween verder, en ook de hiervoor genoemde afbuiging van het pad bij Looweg 24 naar het oosten werd van minder belang. Tegelijk nam het aandeel aan grasland in de omgeving van de boerderijen toe, terwijl de es zelf nog vooral als akkerland werd gebruikt. Het dorp bereikte in de voorafgaande periode bijna de maximale uitbreiding naar het zuiden. Er kwam onder meer nieuwe bebouwing tussen Ursulastraat, Kerkstraat en Toebeshof tot stand (figuur 41). Op de zuidelijke punt van dit bouwblok werd een plantsoen aangelegd. Daardoor was de scheiding van de westelijke en oostelijke es van Harreveld een feit. Langs de Varsseveldseweg was, tegen de trend in, op de zuidrand van de es nieuwe beplanting verzezen. Mogelijk had dat te maken met de steeds belangrijker functie van de N18.



Figuur 40. Het landschap rond het plangebied in 1966.



Figuur 41. Nieuwe bebouwing langs de Ursulastraat na de Tweede Wereldoorlog (foto: RAAP, 29 juni 2023).

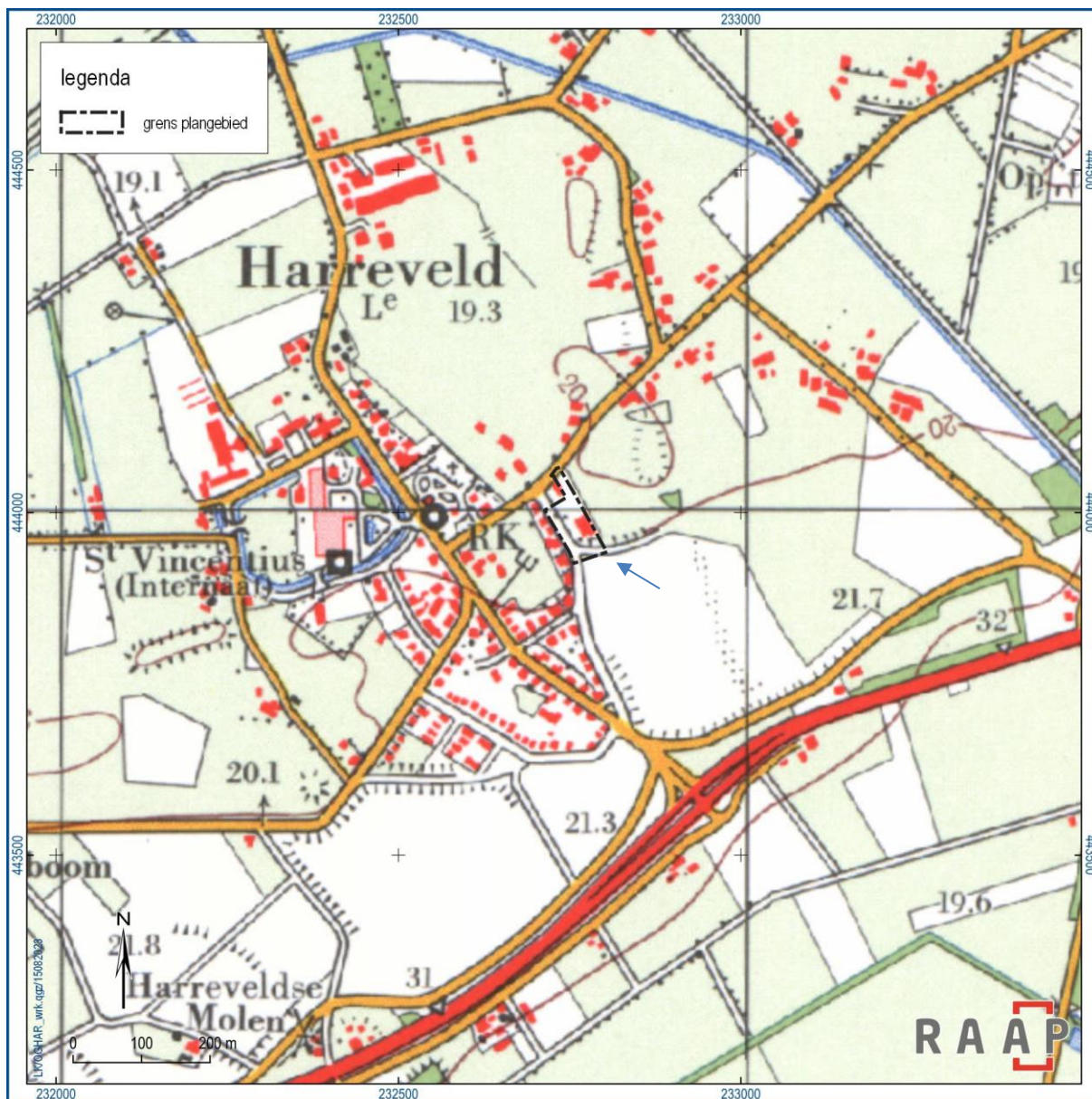
1975

Liepen de veranderingen hiervoor nog geleidelijk, tussen 1966 en 1975 zien we een ingrijpende verandering die wel met de Ruilverkaveling Zieuent-Harreveld te maken zal hebben (figuur 42). De Looweg-Manschotterweg en de Bekkendiek, alle uit de periode van de jonge heideontginningen, bleven bestaan. Daaraan toegevoegd werd de Wolterij, een nieuwe rechte weg min of meer parallel aan de Veengoot, die de oude weg langs de boerderijen rond Het Loo moest vervangen. Ook kwamen aan de oostzijde van deze weg enkele nieuwe bedrijven tot stand, waaronder Wolterij 7.

Doordat de nieuwe weg deels westelijker dan de oude weg lag, lagen deze bedrijven nog op de rand van de oude es, eigenlijk de oude Wolterskamp. Die oude esrand bleef nog een tijdje in het landschap zichtbaar, maar is nu alleen nog te herkennen aan de westgrens van het bosje langs de Veengoot (nabij de hoek Wolterij-Varsseveldseweg) en lichtere ploegsporen in het donkere zand.

Tegelijk waren ook de meeste oude akkerpaden uitgewist. Eén pad bestond in 1975 nog, namelijk het pad direct ten zuiden van het kort daarvoor gebouwde Dorpshuis 't Kempken. Het gaat om het hiervoor al genoemde pad dat de hoogste van de twee kampen in het zuiden begrenste, en ter plaatse van de oude geul liep. Het pad markeerde de scheiding tussen de kamp met dorpshuis in het noorden en de uitgestrektere es in het zuiden. Het pad eindigde verder oostelijk op het achterliggende weiland, en liep dus niet meer door, zoals voorheen. Behalve het dorpshuis was ook het aangrenzende huis op de hoek

Looweg-Ursulastraat in de voorafgaande periode op de kamp gebouwd. De naam van het dorps huis, 't Kempken, is ontleend aan zijn landschappelijke ligging op de kamp.



Figuur 42. Het landschap rond het plangebied in 1975. Met een blauwe pijl is het laatste restant van de oude weg langs en over de es aangeduid.

1987

Het gebruik als akker- of weiland van de oostelijke Harreveldse Es wisselde door de tijd. Wat opvalt is dat in 1987 ook het laatste akkerpad, langs het dorps huis, verdwenen was (figuur 43). Alleen de zuidelijke perceelsgrens van het terrein van het dorps huis herinnerde nog aan het vroegere verloop van dit pad. Langs de Varsseveldseweg was inmiddels een stevige groenzone ontstaan, die de zuidgrens van de es meer dan voorheen accentueerde.



Figuur 43. Het landschap rond het plangebied in 1987.

1993

Ten opzichte van de vorige periode waren de veranderingen rond het plangebied beperkt (figuur 44). De oostelijke Harreveldse Es was voor het eerst in langere tijd weer volledig als bouwland in gebruik.



Figuur 44. Het landschap rond het plangebied in 1993.



Figuur 46. Zicht vanaf de Ursulastraat over de es en de kampen op de huizen van het gehucht Wolterij (foto: RAAP, 29 juni 2023).



Figuur 47. Zicht vanaf de Looweg naar het zuidoosten, met op de achtergrond de groene rand langs de Varsseveldseweg (foto: RAAP, 29 juni 2023).



Figuur 48. Het dorps huis (links) als bebouwde hoek van de Harreveldse Es (foto: RAAP, 29 juni 2023).

3 Waarden

3.1 Waardenstelling

Als we het grotere ensemble van de bebouwingsconcentraties van Het Loo en Wolterij, de aangrenzende kampen en de zuidelijk daarvan gelegen es waarden, komen we – uitgesplitst naar criteria – op het volgende uit:

	Score 1-5	Onderbouwing
Gaafheid	3	Reliëf en hoofdstructuur nog gaaf, detaillering (akkerpaden, opgaand groen, relatie met erf Kolkman, aanwezigheid dorpshuis) aangetast.
Zeldzaamheid	3	Gehuchten met een bijbehorende es zijn in de Achterhoek niet extreem zeldzaam, maar fraaie ensembles van relatief geconcentreerde gehuchten met een grote es zijn zeker ook niet algemeen.
Kenmerkendheid	5	Essen met aangrenzende kampen en bewoonde zones vormen één van dé hoofdkenmerken van het Achterhoekse dekzandlandschap.
Ouderdom	5	De combinatie van es, kampen en oude erven gaat minimaal terug tot de volle middeleeuwen, en herbergt in de ondergrond waarschijnlijk nog vroegmiddeleeuwse voorgangers.
Ensemblewaarde	4	Ondanks de gedeeltelijke aantasting in de hoek van Looweg-Ursulastraat en de afsnijding van het erf Kolkman van zijn omgeving heeft het grote geheel van es, kampen en bebouwing nog steeds een zeer hoge ensemblewaarde.
Kwetsbaarheid	4	Als relatief hogere grond tegen de dorpskern is de kwetsbaarheid van (delen van) het gebied hoog.

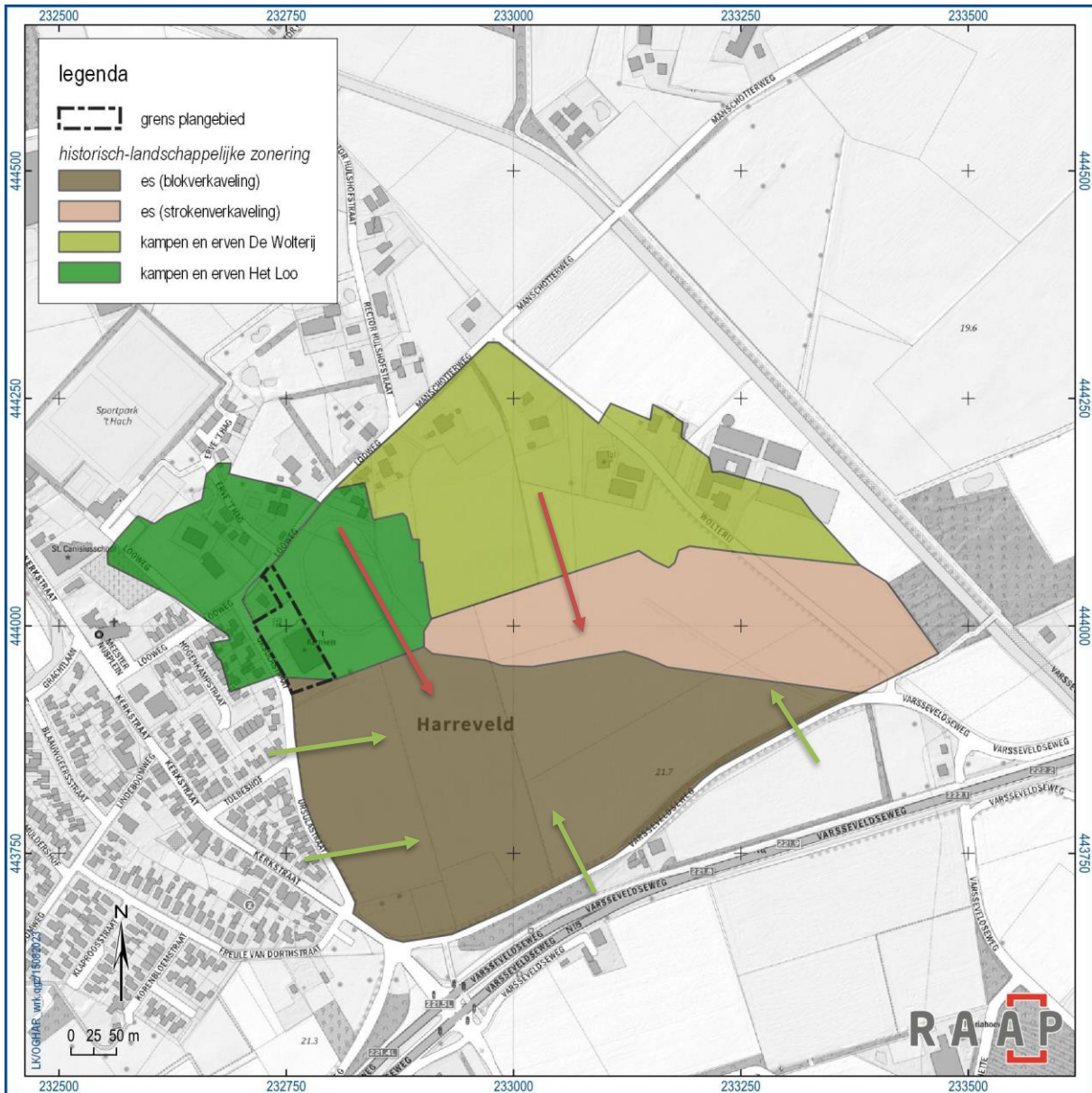
Tabel 1. Waardering van het ensemble Het Loo – Wolterij – Harreveldse Es.

Alle scores gemiddeld komen we tot een score van 4, hetgeen een **hoge waarde** betekent.

3.2 Aanwezige waarden

Splitsen we de algemene waardering uit tot de individuele waarden in het gebied, dan komen we tot de volgende waardevolle kenmerken (zie figuur 49):

- Hoofdkenmerken: de gradiënt 'erven – kampen – es' van noord naar zuid;
- Het nog intacte reliëf van de dekzandrug, waarop de es ligt, en de kleinere dekzandkoppen, waarop de kampen liggen, van elkaar gescheiden door lagere terreindelen;
- De landschappelijke openheid van de es en het gebruik als akkerland- of grasland;
- De verkaveling van de kampenzone in afzonderlijke blokken, die verwijzen naar de oude onderverdeling in kampen, met een deels nog gave zuidelijke perceelsgrens met de es;
- De historische bebouwingsconcentratie met erfbeplanting aan weerszijden van de Looweg, voortgezet langs de Manschotterweg, bestaand uit 'gestrooid' liggende erven in een van oudsher agrarische context, deels onderbroken door doorzichten en doorgangen naar het achterliggende landschap, met hier en daar oude beplantingsrelicten en (aanzetten voor) akkerpaden;
- De weliswaar later ontstane, maar de landschapsstructuur ondersteunende groene rand langs de Varsseveldseweg;
- De fraaie steilrand van de es met beplanting langs de Ursulastraat.



Figuur 49. De historische gebiedszonering in het huidige landschap. De belangrijke waarden / hoofdkenmerken zijn de gradiëntzonering noord – zuid (roodbruine pijlen) en het open landschapsbeeld van de es (groene pijlen)..

4 Waarden vs. stedenbouwkundig plan

Om een MFA te realiseren is een bepaald oppervlak nodig. Voor een volledige realisatie is dat oppervlak groter dan het terrein van het huidige Dorpshuis 't Kempken. Dat zou betekenen, dat er óf een uitbreiding naar het zuiden zou moeten plaatsvinden, de eigenlijke es op, óf een uitbreiding naar het oosten, waardoor de grootste en meest markante van de kampen verder bebouwd zou gaan worden.

Beide situaties zijn vanuit cultuurhistorisch perspectief niet wenselijk. De eigenlijke es is nu, met uitzondering van het oostelijke gedeelte bij de weg Wolterij, nog onbebouwd en landschappelijk bestaat er een fraai beeld vanaf de Ursulastraat over de es. De aanwezige cultuurhistorische waarden zouden op die plek dan ook aanzienlijk worden aangetast. Dat zou niet alleen het ensemble, maar ook de cultuurhistorische beeldkwaliteit vanaf de Ursulastraat geweld aandoen.

Uitbreiding van het dorpsuisterrein naar het oosten zou de relatie tussen de historische buurtschappen Het Loo en Wolterij en het oude cultuurland van kampen en es verder onder druk zetten. Door de realisatie van Looweg 18 en het dorpshuis in het verdere verleden en de nieuwbouw rond het erf Kolkman in 2023 is de verbinding tussen één van de belangrijkste erven en de bijbehorende kamp al verstoord. Uitbreiding van het dorpshuis in oostelijke richting zou ook één van de meest karakteristieke erven, Looweg 31 (Mensink), van zijn ruimtelijke relatie met de es ontdoen.

Voor behoud van de ensemblewaarde is het van belang meerdere gradiënten en zichten te behouden, namelijk enerzijds de relatie tussen de erven aan Looweg en Manschotterweg met de kampen en de es en anderzijds het landschapsbeeld vanaf de Ursulastraat naar de open es.

5 Conclusies en adviezen

5.1 Conclusies

De voornaamste conclusie is dat de beoogde ruimtelijke uitbreiding van het huidige terrein van Dorpshuis 't Kempken zowel naar het oosten als naar het zuiden de cultuurhistorische waarden van het ensemble van historische bebouwingsconcentratie Looweg-Manschotterweg, aangrenzende zone met kampen en de achtergelegen es onevenredig aantast. Zowel naar het oosten als naar het zuiden is er ons inziens geen ruimte voor uitbreiding.

5.2 Adviezen

- We adviseren na te gaan in hoeverre er realisatie op 't Hach mogelijk is. Niet alleen is het landschap daar door de aanleg van de sportvelden al aangetast, zelfs voor uitbreiding is daar ruimte omdat de cultuurhistorische waarde van het gebied rondom de sportvelden aanzienlijk lager is dan in en rond het plangebied bij 't Kempken.
- Wanneer er inderdaad gekozen zou worden voor realisatie op 't Hach, overweeg dan om de cultuurhistorische kwaliteit op 't Kempken te versterken door op de locatie van dorpshuis 't Kempken na amovering van de huidige bebouwing en verharding geen nieuwbouw te realiseren, maar het perceel aan het agrarisch gebruik terug te geven.
- Mocht er in het uiterste geval als gevolg van een integrale afweging tóch gekozen worden voor nieuwbouw op de locatie 't Kempken, dan adviseren we de bebouwing maximaal in de groene omgeving in te passen en de sportvelden van zo min mogelijk opgaande structuren/elementen te voorzien, zodat de openheid van het landschap zo minimaal mogelijk wordt aangetast. Te overwegen valt daarbij om voor de inrichting van het terrein terug te grijpen op de oude landschapsstructuur van de kamp, opgaand bos en paden te herstellen, en daarbinnen de nieuwe functies in te passen.
- Een ander alternatief op 't Kempken is de beoogde uitbreiding van het terrein ter plaatse van Looweg 18, waardoor enige aanvullende ruimte beschikbaar zou komen.

Literatuur

Hulshof, H. & F. Bonnes, 2017. Boerderij- en veldnamen in de voormalige gemeente Lichtenvoorde. Erfgoedcentrum Achterhoek en Liemers / Mr. H.J. Steenbergenstichting / Vereniging voor Oudheidkunde Lichtenvoorde, Doetinchem/Lichtenvoorde.

Overzicht van figuren, tabellen, bijlagen en appendices

Figuren:

Figuur 1. Het huidige Dorpshuis 't Kempken vanaf de naastgelegen parkeerplaats (foto: RAAP, 29 juni 2023).	5
Figuur 2. Ligging van het plangebied.	6
Figuur 3. Het dorpshuis vanaf de Ursulastraat (foto: RAAP, 29 juni 2023).	7
Figuur 4. De overgang van het terrein van het dorpshuis naar de aangrenzende bouwlandkamp (foto: RAAP, 29 juni 2023).	7
Figuur 5. Zicht vanaf het parkeerterrein bij het dorpshuis op de bebouwing aan de Looweg, midden- en rechtsachter (foto: RAAP, 29 juni 2023).	9
Figuur 6. Geologische kaart van het plangebied en omgeving. De zwarte omlijning geeft het plangebied weer.	10
Figuur 7. De steilrand langs de Ursulastraat is een herkenbaar aspect van de geomorfologie, namelijk van de dekzandrug waarop de Harreveldse Es ligt (foto: RAAP, 29 juni 2023).	12
Figuur 8. De steilrand van nabij, met het dorpshuis op de achtergrond (foto: RAAP, 29 juni 2023).	12
Figuur 9. Geomorfologische kaart. De zwarte omlijning geeft het plangebied weer.	13
Figuur 10. Hoogtebeeld van het plangebied (zwart omlijnd) en omgeving. Onder zien we van linksmidden naar middenonder de Halse Rug, daarvan afsplitsend naar rechtsboven de hoogte waaraan Harreveld ligt ('de zijtak'). Aan weerszijden van Harreveld herkennen we de twee delen van de es.	14
Figuur 11. Ingezoomd hoogtebeeld, met links, zwart omlijnd, het plangebied. Centraal zien we de grote, hoger gelegen es (1), met naast het plangebied de westelijke kamp, die bij Het Loo, bestaande uit twee gescheiden dekzandkopjes (2). De oostelijke kamp, die bij de Wolterij, lag rechts daarvan en was aanzienlijk lager (3).	15
Figuur 12. Bodemkaart van het zwart omlijnde plangebied en omgeving.	16
Figuur 13. Het cultuureiland rond Huis Harreveld (in de blauwe omlijning), gelegen tussen het Zieuwent in het noorden en het Wolfboomse Veen in het zuiden (bron: Gelders Archief, 0366 Marken en maalschappen, inventarisnummer 918, d.d. circa 1650). Het plangebied ligt (bij benadering) bij de rode cirkel.	17
Figuur 14. De gronden van Huis Harreveld in 1832. Richting Zieuwent lagen ook nog enkele terreinen. Met een rode lijn is de laan over het landgoed gemarkeerd. De blauwe pijl geeft de verbinding tussen de twee essen weer (bron: HisGIS Gelderland).	18
Figuur 15. Links in beeld het plantsoen, via welke de oostelijke en westelijke Harreveldse Es nog met elkaar verbonden zijn (foto: RAAP, 29 juni 2023).	19
Figuur 16. Kadastraal overzichtsbeeld van het cultuureiland van Harreveld in 1832. Met een rode ovaal is het deel van de es aangegeven waar het grosso modo in dit rapport over gaat (bron: HisGIS Gelderland).	20
Figuur 17. Het oostelijke deel van de Harreveldse Es, oostelijk van beide kampen, was de facto ook een kamp (rood omcirkeld).	22
Figuur 18. De kaart van Hottinger uit de late 18e eeuw focust meer op de uitleg van de buitenplaats rond Huis Harreveld dan op het agrarisch cultuurlandschap daaromheen. De erven langs de Looweg en de aangrenzende es zijn globaal afgebeeld (rode cirkel).	23

- Figuur 19. Harreveld is op de figuratieve verpondingskaart uit 1809-1810 vrij grof weergegeven. We herkennen in de rechter helft wel het gehucht langs de Looweg en het cultuurland ten zuiden daarvan (bron: Gelders Archief, 0873 Verpondingskaarten, inventarisnummer 44, d.d. 1809-1810).
24
- Figuur 20. De open Harreveldse Es vanaf de Ursulastraat richting het oosten (foto: RAAP, 29 juni 2023). 25
- Figuur 21. Kadastraal kaartbeeld, opgemaakt in 1863, na verdeling van de markengronden en het veranderen van de ontsluiting rondom de Looweg. Centraal de bebouwing van De Wolterij (rood), geheel links het gehucht Op het Loo (blauw). Het zuidelijke deel van de es staat hier niet op. (bron: Kadastrale hulpkaartjes Lichtenvoorde, sectie E, nummer 59). 26
- Figuur 22. Tussen de bomen rechts het erf Mensink (Looweg 31), voortgekomen uit één van de oudere erven in de buurtschap van Het Loo – Wolterij (foto: RAAP, 29 juni 2023). 26
- Figuur 23. De bouwlandkampen vanaf het dorps huis richting het oosten, met links de Looweg. Het gebruik, onder meer als weide, is nog altijd anders dan van de grote es (foto: RAAP, 29 juni 2023). 27
- Figuur 24. Grondgebruik rond het plangebied, 1832. Het plangebied beslaat ongeveer 1/3e van de westelijke kamp. Naar het zuiden toe begint de es, noordwestelijk ervan ligt een oude brink met het erf Het Loo. Merk ook de weg op die door het zuidelijke uiteinde van het plangebied snijdt; deze komt verderop nog terug. 28
- Figuur 25. Eigendomsverdeling van de es en omgeving, 1832. We herkennen de erven met hun aangrenzend land in de kampen (A), de kleinschalige strokenverkaveling op de noordoostelijke es (B) en de grote eigendomsblokken op het zuidwestelijke deel van de es die doorliepen in de westelijke kamp (C). 29
- Figuur 26. Gronden van de erven Kolkman (roze) en 'Mensink' (groen), samen met overig land (bruin) van een telg van de familie Hulshof, dat aansluit op het land van de twee belangrijkste erven in het plangebied. 30
- Figuur 27. De brink van Kolkman vóór de bebouwing, september 2016. De open ruimte vóór de boerderij was dus eertijds publieke ruimte (bron: Google Streetview). 32
- Figuur 28. Zicht op de brink van Het Loo, die ten tijde van het schrijven van dit rapport bebouwd werd. Achter het pand met de groene dakplaten is nog het dak van de oude boerderij Kolkman herkenbaar (foto: RAAP, 29 juni 2023). 32
- Figuur 29. Situering van de oude brink van Het Loo op de huidige kruising Looweg-Ursulastraat, ingekleurd naar grondgebruik in 1832, ten opzichte van het zwart omliggende plangebied (bron: HisGIS Gelderland). 33
- Figuur 30. Het landschap rond het plangebied in 1843-1845. 35
- Figuur 31. Voor de aanleg van de beachvolleybalvelden verdween het laatste stukje zandweg tussen kamp en es (foto: RAAP, 29 juni 2023). 36
- Figuur 32. Het landschap rond het plangebied in 1885. 37
- Figuur 33. Een deel van de opgaande beplanting in het gebied dateert van vóór 1885 (zie rode cirkel). 38
- Figuur 34. Het landschap rond het plangebied in 1893. 39
- Figuur 35. Het landschap rond het plangebied in 1916. 40
- Figuur 36. Het landschap rond het plangebied in 1927. 41
- Figuur 37. Het landschap rond het plangebied in 1936. 42
- Figuur 38. Relict van een pad van de Manschotterweg langs de erven naar de achterliggende kampen (foto: RAAP, 29 juni 2023). 43
- Figuur 39. Het landschap rond het plangebied in 1955. 44
- Figuur 40. Het landschap rond het plangebied in 1966. 45

Figuur 41. Nieuwe bebouwing langs de Ursulastraat na de Tweede Wereldoorlog (foto: RAAP, 29 juni 2023).	46
Figuur 42. Het landschap rond het plangebied in 1975. Met een blauwe pijl is het laatste restant van de oude weg langs en over de es aangeduid.	47
Figuur 43. Het landschap rond het plangebied in 1987.	48
Figuur 44. Het landschap rond het plangebied in 1993.	49
Figuur 45. Het landschap rond het plangebied in 2011.	50
Figuur 46. Zicht vanaf de Ursulastraat over de es en de kampen op de huizen van het gehucht Wolterij (foto: RAAP, 29 juni 2023).	51
Figuur 47. Zicht vanaf de Looweg naar het zuidoosten, met op de achtergrond de groene rand langs de Varsseveldseweg (foto: RAAP, 29 juni 2023).	51
Figuur 48. Het dorpshuis (links) als bebouwde hoek van de Harreveldse Es (foto: RAAP, 29 juni 2023).	52
Figuur 49. De historische gebiedszonering in het huidige landschap. De belangrijke waarden / hoofdkenmerken zijn de gradiëntzonering noord – zuid (roodbruine pijlen) en het open landschapsbeeld van de es (groene pijlen)..	55

Tabellen:

Tabel 1. Waardering van het ensemble Het Loo – Wolterij – Harreveldse Es.	53
---	----

Bijlagen:

Bijlage 1. Tijdschaal

Appendices

n.v.t.

Bijlage 1. Tijdschaal

Archeologische perioden			
Tijdperk		Datering	
Recente tijd			
Nieuwe tijd	C	1945	
	B	1850	
	A	1650	
Middeleeuwen	Laat B	1500	
	Laat A	1250	
	Vroeg	D: Ottoonse tijd	1050
		C: Karolingische tijd	900
		B: Merovingische tijd	725
		A: Volksverhuizingstijd	525
			450
Romeinse tijd	Laat	270	
	Midden	70 na Chr.	
	Vroeg	15 voor Chr.	
Prehistorie	IJzertijd	Laat	250
		Midden	500
		Vroeg	800
	Bronstijd	Laat	1100
		Midden	1800
		Vroeg	2000
	Neolithicum (Nieuwe Steentijd)	Laat	2850
		Midden	4200
		Vroeg	4900/5300
	Mesolithicum (Midden Steentijd)	Laat	6450
		Midden	8640
		Vroeg	9700
	Paleolithicum (Oude Steentijd)	Laat	12.500
		Jong B	16.000
		Jong A	35.000
		Midden	250.000
		Oud	